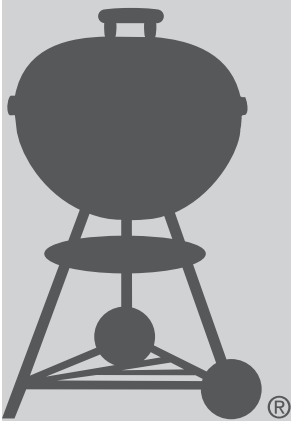




# SPIRIT

## 그릴 사용 설명서

Weber™ 그릴을 구매해 주셔서 감사합니다.  
[www.weber.com](http://www.weber.com) 을 잠시 방문하셔서 온라인으로 제품을 등록하시고 제품에 대한 보호를 받으세요.



### E-330

### LPG

가스 그릴을 사용하기 전에 반드시 이 사용 설명서를 읽으셔야 합니다.

#### △ 위험

가스 냄새가 나는 경우:

- 1) 기기에 공급되는 가스를 차단합니다.
- 2) 남아 있는 불을 끕니다.
- 3) 뚜껑을 엽니다.
- 4) 냄새가 계속되면 기기에서 멀리 물러나셔서, 즉시 가스 공급 업체 또는 화재 관련 서비스 업체에 연락 합니다.

가스가 누출되면 화재나 폭발 사고를 유발하여 심각한 신체 상해나, 사망 사고로 이어지거나, 재산상의 손실을 가져올 수 있습니다.

#### △ 경고

- 1) 이 그릴 장비 또는 기타 다른 장비 근처에는 가솔린이나 다른 인화성 액체 또는 가스를 저장하거나 사용하지 마십시오.
- 2) 가스 공급 실린더는 사용 중이 아니라면 이 그릴 장비 또는 다른 기기 근처에 두지마십시오.

△ 경고: 그릴 사용 전에 본 사용 설명서의 모든 누출 검사 절차를 주의깊게 마치셔야 합니다. 그릴이 대리점에서 조립된 경우에도 이 누출 검사 절차를 수행하셔야 합니다.

야외에서만 사용하십시오.

사용자 참조 사항: 이 지침서는 나중에 필요할 때를, 대비하여, 사용자가 잘 보관해 두어야 합니다.

△ 경고: 그릴에 불을 피우시기 전에 먼저 이 사용 설명서의 버너 점화 섹션 페이지를 읽으십시오.

### 58617

KO - KOREAN  
03/21/19

## △ 위험

이 사용 설명서에 나와 있는 위험, 경고, 주의 사항을 준수하지 않으면, 중상 또는 사망 사고로 이어지거나 재산의 손상을 야기하는 화재 또는 폭발 사고가 발생할 수 있습니다.

## 경고:

- △ 조립이 불안전하면 위험할 수 있습니다. 조심스럽게 조립 지침서를 따르십시오.
- △ 모든 부품이 제자리에 완전하게 조립되어 있지 않으면 이 그릴을 사용하지 마십시오. 이 그릴은 조립 지침에 따라 정확하게 조립해야 합니다.
- △ 고객님의 Weber™ 가스 그릴은 절대 어린이가 사용하게 해서는 안 됩니다. 그릴을 만졌을 때 그릴의 일부가 매우 뜨거울 수도 있습니다. 그릴을 사용하는 동안 어린이, 노약자와 애완동물은 멀리 떨어져 있도록 합니다.
- △ Weber™ 가스 그릴 사용 시에는 주의하십시오. 조리 또는 청소 시 그릴이 뜨거우므로, 항상 누군가가 지켜보도록 하여야 하며 작동 시 그릴을 옮기지 마셔야 합니다.
- △ Weber™ 가스 그릴에 숯불, 조개탄 또는 돌을 사용하지 마십시오.
- △ 그릴을 점화하거나 요리를 하는 동안 열려 있는 그릴 위로 몸을 구부리지 마십시오.
- △ 그릴이 뜨겁거나 또는 뚜껑이 열려있을 때 조리 박스의 전면 모서리에 손이나 손가락을 대지 마십시오.
- △ 사용 시 조리 박스 자체가 뜨거워집니다. 만지지 마십시오.
- △ 어떤 상황에서도 그릴 작동 중에 가스 조절기나 가스 연결부를 분리하려고 하지 마십시오.
- △ 그릴 작동 시에는 내열성 바베큐 장갑이나 오븐용 장갑을 사용하십시오.
- △ 가스 그릴 유형에 따른 조절기 연결 지침 사항을 따르십시오.
- △ 그릴 작동 중에 버너가 꺼지는 경우 모든 가스 밸브를 잠그십시오. 뚜껑을 열고, 5분 정도 기다린 후 점화 지침 사항에 따라 그릴에 다시 점화합니다.
- △ 가연성 물질은 그릴 위치로부터 약 60cm 내에 두어서는 안 됩니다. 이 거리는 그릴 위와 아래 부분, 측면과 후면까지 포함하여 적용되는 거리입니다.
- △ 이 타입의 그릴은 불박이 장소 또는 슬라이드식 구조에 조립하여 사용하지 마십시오. 이 경고를 무시하시면 화재 또는 폭발 사고가 유발되어 재산 손실 및 심각한 신체 상해 또는 사망 등에 이를 수 있습니다.
- △ 그릴 아래 또는 근처에 사용하고 있지 않은 별도 (예비)의 가스 공급 실린더를 보관하지 마십시오.
- △ 오래 보관했다든지 일정 기간 동안 사용하지 않은 Weber™ 가스 그릴은 사용하기 전에 가스 누출 및 버너에 이물질이 있는 지를 반드시 점검하셔야 합니다. 정확한 절차는 이 사용 설명서의 지침을 참조해 주십시오.
- △ 연결된 가스가 새는 경우에는 Weber™ 가스 그릴을 사용하지 마십시오.
- △ 불을 사용하여 가스 누출을 확인하려고 하지 마십시오.
- △ 그릴이 작동 중이거나 뜨거운 동안에는, 그릴 아래의 보관 장소에 그릴 커버 또는 가연성 물질을 넣지 마십시오.
- △ 액화 프로판 가스는 천연 가스가 아닙니다. 액화 프로판 가스 장치에 천연가스 변환이나 사용 시도 또는 천연 가스 장치에 액화 프로판 가스 변환이나 사용 시도는 위험하며 보증이 무효화됩니다.
- △ 전원 코드와 연료 공급 호스는 열원에서 멀리 떨어지게 하십시오.
- △ 밸브와 버너를 청소할 때 밸브 구멍(Orifice) 또는 버너 포트를 늘리지 마십시오.
- △ Weber™ 가스 그릴은 철저히 정기적으로 청소하셔야 합니다.
- △ 찌그러졌거나 녹슨 가스 공급 실린더는 위험 할 수 있으며 가스 공급 업체의 점검을 받으셔야 합니다. 손상된 밸브와 가스 공급 실린더를 사용하지 마십시오.
- △ 가스 공급 실린더가 비어있는 것으로 표시 될 수 있지만, 가스는 여전히 남아있을 수 있으므로, 실린더를 옮겨 안전하게 보관해야 합니다.
- △ 기름기로 인해 불꽃이 타오를 경우에는, 모든 버너를 끄고 불이 완전히 꺼질 때까지 뚜껑을 닫아 두셔야 합니다.
- △ 불꽃이 제어되지 않을 경우, 불꽃에서 음식을 멀리 옮기고 불꽃이 가라앉을 때까지 기다립니다.

WEBER® 제품을 구매해 주셔서 감사합니다. Weber-Stephen Products LLC(1415 S. Roselle Road, Palatine, Illinois 60067)(“Weber”)는 안전하고 튼튼하며 믿을 수 있는 제품을 제공한다는 자부심을 가지고 있습니다.

이 보증은 추가 비용 없이 Weber가 고객에게 제공하는 자발적인 보증 서비스입니다. 이 보증서에는 고장 또는 결함이 있는 WEBER® 제품을 수리하고자 할 시 필요한 정보가 들어 있습니다.

고객은 적용되는 PRC 법률에 따라, 제품에 결함 있는 경우 여러 가지 권리를 가집니다. 이 권리에는 적절한 실제 상황에 따라 수리, 교체, 또는 결함이 있는 제품의 환불을 포함합니다. 이러한 권리와 기타 법적 권리는 이 보증 규정의 영향을 받지 않습니다. 이 보증은 법정 보증 규정과는 별개로 추가적인 권리를 소유자에게 부여합니다.

WEBER의 보증서

Weber는 WEBER® 제품 구매자(또는 선물이나 판촉행사로 받은 경우 구매한 선물 또는 판촉 품목을 받은 사람)에게, 함께 제공된 사용설명서에 따라 조립하고 사용했을 때 아래에 명시된 기간 동안 WEBER® 제품에 소재와 기술상의 하자가 없음을 보증합니다. WEBER® 사용 설명서를 잃어버린 경우 www.weber.com 또는 소유자의 액세스 경로가 새로 지정될 수 있는 해당 국가의 웹사이트에서 새 설명서를 받을 수 있습니다. 개별적인 단일 가정 또는 아파트에서 일반적으로 사용하고 유지 관리하는 경우, Weber는 이 보증의 범위 내에서 아래에 나와 있는 적용되는 보증 기간, 제한 사항, 제외 사항에 따라 결함 있는 부품을 수리하거나 교환해주는 것에 동의합니다. 적용되는 법률이 허용하는 한도에서, 이 보증은 WEBER 공인 대리점 및 판매점에서 WEBER® 제품을 구매한 원래 구매자에게만 적용되며, 위에서 설명한 선물과 판촉 품목으로 제공된 경우를 제외하고 그 이후의 소유자에게는 적용되지 않습니다.

이 보증에 따른 소유자의 책임

WEBER® 제품을 www.weber.com에서 또는 소유자의 액세스 경로가 새로 지정될 수 있는 해당 국가의 웹사이트에서 온라인으로 등록하는 것이 중요합니다(필수는 아님). 또한, 원래 구매 영수증 또는 청구서도 잘 보관하셔야 합니다. WEBER® 제품을 등록하면 보증 범위가 확인되며, Weber에서 소유자에게 연락할 필요가 있을 경우 소유자와 Weber 간 직접 연결이 가능합니다.

위의 보증은 소유자가 고장이나 결함이 위에서 명시된 의무를 다하지 않은 것과 관계 없음을 입증할 수 있는 경우를 제외하고 함께 제공된 사용 설명서에 나와 있는 모든 조립 지침, 사용 지침, 예방 유지관리 방법에 따라 소유자가 WEBER® 제품에 대해 합리적인 관리를 하는 경우에만 적용됩니다. 해당 지역에 거주하거나 물이 많은 곳 가까이에서 제품을 사용한 경우 함께 제공된 사용 설명서에 나와 있는 바와 같이 외부 표면의 정기적인 세척과 행금도 유지관리 사항에 포함됩니다.

보증 처리/보증 제외

이 보증이 적용되는 부품이 있다고 판단되는 경우 Weber 웹사이트(www.weber.com) 또는 소유자의 액세스 경로가 새로 지정될 수 있는 해당 국가의 웹사이트에 나와 있는 연락처 정보를 이용하여 Weber 고객 서비스 센터에 문의하시기 바랍니다. Weber는 조사를 거쳐 (자유 재량으로) 이 보증이 적용되는 결함 부품을 수리하거나 교환해줍니다. 수리 또는 교환이 불가능한 경우 Weber는 (자유 재량으로) 문제가 있는 그릴을 동등한 가치 이상의 새 그릴로 교환해줄 수 있습니다. Weber는 소유자에게 검사를 위해 해당 부품을 반송하도록 요청할 수 있으며, 이 경우 배송료는 미리 지불됩니다.

이 보증은 Weber의 책임사항이 아닌, 다음과 같은 원인으로 손상, 변색, 또는 부식이 발생한 경우는 적용되지 않습니다.

- 남용, 오용, 개조, 수정, 오작동, 파손, 방조, 잘못된 조립 또는 설치, 적절한 일반 및 정기 점검 및 관리 미실시
• 버너 튜브 또는 가스 호스의 손상을 포함한(이에 국한되지 않음) 곤충(예: 거미)과 설치류(예: 다람쥐)에 의한 손상
• 수영장, 온수 욕조/온천 등의 염기 및/또는 염소원 노출로 인한 손상
• 우박, 허리케인, 지진, 쓰나미 또는 파도, 토네이도 또는 심한 폭풍우 등의 악천후 조건으로 인한 손상

WEBER® 제품에 Weber 정품이 아닌 부품을 사용하거나 설치하면 이 보증이 무효화되며, 이에 의한 모든 손상에는 이 보증이 일체 적용되지 않습니다. Weber 공인 서비스 기술자가 아닌 사람이 Weber의 승인 없이 가스 그릴을 개조하면 이 보증이 무효화됩니다.

본 사용 설명서에 있는 그릴과 구매한 모델은 약간 다를 수 있습니다.

제품 보증 기간

쿠박스: 10년, 녹에 의한 손상/용락 없음 보장 (2년 간 페인트 보장, 퇴색 또는 변색 제외)
뚜껑 어셈블리: 10년, 녹에 의한 손상/용락 없음 보장 (2년 간 페인트 보장, 퇴색 또는 변색 제외)
스테인리스 스틸 버너 튜브: 10년, 녹에 의한 손상/용락 없음 보장,
스테인리스 스틸 요리 그릴: 5년, 녹에 의한 손상/용락 없음 보장
스테인리스 스틸 Flavorizer™ 바: 5년, 녹에 의한 손상/용락 없음 보장
자기 에나멜을 입힌 주철 요리 그릴: 5년, 녹에 의한 손상/용락 없음 보장
나머지 모든 부품: 2년

보증 기간은 판매 영수증 또는 송장 일로부터 시작됩니다. 보증을 요구 시 귀하께서는 원래 판매 영수증이나 청구서를 제시해야 합니다.

고지 사항

이 증서에 명시된 보증 내용과 고지 사항 외에, WEBER에 적용되는 법적 책임을 벗어나는 추가적인 보증 또는 자발적 책임 선언은 일체 성립되지 않습니다. 또한 이 현재 보증은 법에 따라 WEBER가 의무적으로 책임을 지는 상황이나 클레임을 제한하거나 제외하지 않습니다.

이 보증 적용 기간이 지나면 일체의 보증이 적용되지 않습니다. 대리점이나 판매점을 포함한 어느 누구의 제품에 관한 다른 어떤 보증(예: 모든 “연장 보증”)도 WEBER에 적용되지 않습니다. 의무적으로 적용 법규에 의해 명시된 경우를 제외하고, 이 보증의 유일한 구제 수단은 제품 또는 해당 부품의 수리 또는 교환입니다.

이 보증에 따라 어떠한 경우에도 모든 보상은 판매된 WEBER 제품의 구매 가격을 초과할 수 없습니다.

제품 소유자는 이 제품의 잘못된 사용이나 WEBER가 사용 설명서를 통해 제공한 지침을 따르지 않아서 발생한 사용자/타인 재산의 손실, 손상 또는 사용자/타인의 부상에 대한 위험과 책임을 집니다.

이 보증에 따라 교환된 부품과 부속품은 위에서 설명한 원래 보증 기간 내에서만 보증됩니다.

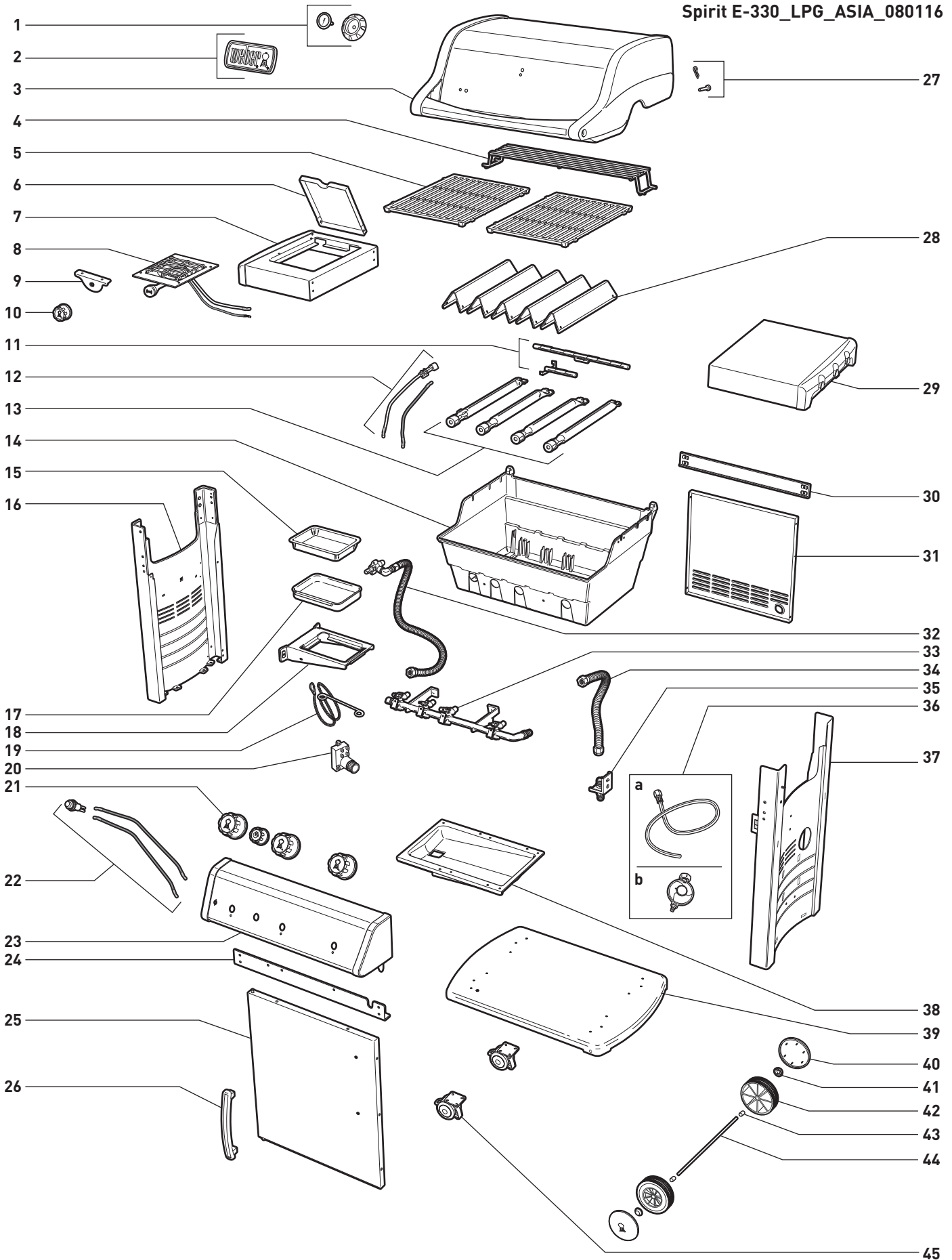
이 보증은 개별적인 단일 가정 또는 아파트 사용에만 적용되며, 상업용, 공동용 또는 레스토랑, 호텔, 리조트, 렌트 시설 등과 같은 공동 환경에서 사용된 WEBER 그릴에는 적용되지 않습니다.

WEBER는 수시로 제품의 설계를 변경할 수 있습니다. 이 보증에 포함된 어떠한 내용도 이러한 설계 변경을 이전에 제조된 제품에 적용해야 한다고 WEBER의 책임을 구성하지 않으며, 이러한 설계 변경이 이전 설계에 결함이 있음을 인정하는 것으로 해석되지도 않습니다.

경고 ..... 2
보증 ..... 3
목차 ..... 3
SPIRIT E-330 분해도 ..... 4
액화 프로판(LP) 가스 및 가스 연결에 대한 중요 정보... 6
액화 프로판 가스란 무엇인가? ..... 6
액화 프로판 가스 실린더 안전 취급 요령 ..... 6
저장 ..... 6
LPG 실린더 요건 ..... 6
조절기 연결 및 요건 ..... 6
LPG 실린더 설치 ..... 8
LPG 실린더는 어디에 설치해야 하나? ..... 8
설치 요건 ..... 8
현장 설치 ..... 8
조절기 연결 ..... 9
조절기란 무엇입니까? ..... 9
조절기를 LPG 실린더에 연결하기 ..... 9
그릴 사용 준비 ..... 10
누출 검사란 무엇입니까? ..... 10
누출 검사를 위한 그릴 부분 분해 ..... 10
가스 누출 검사 ..... 11
조절기를 LPG 실린더에서 분리하기 ..... 13
LPG 실린더 다시 채우기 ..... 13
LPG 실린더 재연결 ..... 13
그릴 사용 팁 및 유용한 도움말 ..... 14
유용한 도움말 ..... 14
예열 ..... 14
조리 시 덮개 덮기 ..... 14
FLAVORIZER 시스템 ..... 14
떨어지는 기름기 수거 ..... 14
그릴 사용 전 안전 점검 ..... 15
안전 제일 ..... 15
슬라이드식 기름받이 ..... 15
캐치 팬 및 일회용 기름받이 ..... 15
호스 검사 ..... 15
메인 버너 점화 및 사용법 ..... 16
버너 점화 방법 ..... 16
메인 버너 점화 ..... 16
버너 끄기 ..... 16
SEAR STATION ..... 17
SEAR STATION 점화 및 사용법 ..... 17
사이드 버너 점화 및 사용법 ..... 18
사이드 버너 ..... 18
사이드 버너 점화 ..... 18
사이드 버너 소화 ..... 18
문제 진단 및 해결 ..... 20
일반 문제 진단 및 해결 ..... 20
사이드 버너 문제 진단 및 해결 ..... 20
연간 정기 점검 및 관리 ..... 21
최상의 상태로 WEBER® 가스 그릴 관리하기 ..... 21
버너 불꽃 패턴 ..... 21
WEBER® 거미/곤충 방충망 ..... 21
버너 튜브 포트 ..... 21
버너 튜브 청소 또는 교체 ..... 22
보관 ..... 30
일반 정기 점검 및 관리 ..... 27
내부, 외부—청결함 유지 ..... 27
그릴 외부 청소 ..... 27
그릴 내부 청소 ..... 27
호스 검사 ..... 27
전자 CROSSOVER 점화 시스템 관리 ..... 28
사이드 버너 튜브 청소 ..... 29
사이드 버너 점검 및 관리 ..... 29

# SPIRIT E-330 분해도

Spirit E-330\_LPG\_ASIA\_080116



1. 온도계 및 베젤
2. 로고판
3. 슈라우드 어셈블리
4. 가열 랙
5. 조리용 석쇠  
(구매한 모델에 따라 다양함)
6. 사이드 버너 뚜껑
7. 사이드 버너 테이블
8. 사이드 버너 어셈블리
9. 사이드 버너 밸브판
10. 사이드 버너 조절 노브
11. Crossover 버너 테이블
12. 점화기 전극
13. 버너 튜브
14. 쿡박스
15. 일회용 기름받이
16. 왼쪽 프레임 패널
17. 캐치 팬
18. 캐치 팬 홀더
19. 성냥개비 홀더
20. 점화기 모듈
21. 조절 노브
22. 점화기 버튼
23. 점화 패널
24. 전면 가로대
25. 도어
26. 도어 핸들
27. 슈라우드 하드웨어
28. Flavorizer 바
29. 사이드 테이블
30. 후면 가로대
31. 후면 패널
32. 사이드 버너 가스 라인 부품
33. 매니폴드
34. 매니폴드 호스
35. 벌크헤드
36. 호스/조절기  
(포함되지 않을 수 있음)
37. 우측 프레임 패널
38. 슬라이드식 기름받이
39. 하단 패널
40. 바퀴 덮개
41. 허브 캡
42. 바퀴
43. 바퀴 스페이서
44. 차축
45. 잠금 캐스터

## 액화 프로판 가스란 무엇인가?

석유를 원료로 만든 가연성 제품인 액화 프로판 가스(LPG)는 그릴 연료로 사용됩니다. LPG에는 용기에 저장되지 않은 경우, 적당한 온도 및 압력에서는 기체입니다. 그러나 실린더와 가온 용기 내부에서는 적당한 압력에 의해 액체가 됩니다. 실린더 압력이 빠지면, 이 액체가 바로 증발하여 액체 프로판 가스가 됩니다.

- LPG 냄새는 천연 가스와 비슷합니다. 이 냄새를 알고 계셔야 합니다.
- LPG는 공기보다 무겁습니다. 액화 프로판 가스가 누출되면 낮은 구역에 모여 분산되지 않을 수 있습니다

## 액화 프로판 가스 실린더 안전 취급 요령

액화 프로판 가스(LPG)를 사용할 때 명심하여야 할 다양한 지침과 안전 요소가 있습니다. Weber® 가스 그릴을 사용하기 전에 반드시 다음 지침을 따르셔야 합니다.

- 조절기를 분리하기 전에 항상 실린더 밸브를 닫습니다.
- 손상된 LPG 실린더는 사용하지 마십시오. 찌그러지거나 녹슨 실린더 또는 손상된 밸브에 연결되어 있는 실린더는 위험할 수 있습니다. 따라서 즉시 새로운 실린더로 교체해야 합니다.
- "비어 있는" LPG 실린더도 가득 차 있는 실린더와 똑같이 취급하셔야 합니다. LPG 실린더의 액체가 비어있는 경우에도, 여전히 실린더 내부에 가스 압력이 있을 수 있습니다.
- LPG 실린더는 수직 위치로 설치, 이송, 보관해야 합니다. LPG 실린더를 떨어뜨리거나 거칠게 다루어서는 안 됩니다.
- 온도가 51°C까지 오를 수 있는 곳에서는(실린더를 손으로 잡기에 너무 뜨거움) LPG 실린더를 보관하거나 운반하지 않습니다. 예를 들어 더운 날 차 안에 LPG 실린더를 두지 마십시오.
- LPG 실린더를 재연결할 때마다 조절기와 실린더 연결부에 누출 테스트를 합니다. 예를 들어 LPG 실린더에 가스를 보충하거나 다시 설치할 때마다 테스트를 합니다.
- LPG 실린더는 어린이의 손이 닿지 않는 곳에 보관해야 합니다.
- 천연 가스 공급 장치(도시 가스)에 연결하지 마십시오. 밸브와 구멍은 액화 프로판 가스에만 사용하도록 되어 있습니다.
- LPG 실린더 주위 구역에 쓰레기나 화재 위험이 있는 잔해물을 두지 않습니다.
- 점화원 가까이에서 LPG 실린더를 교체하지 마십시오.

## 저장

한 동안 보관해 둔 그릴의 경우 다음 지침을 준수해야 합니다.

- Weber® 가스 그릴을 사용하지 않을 때에는 LPG 실린더의 가스를 꺼두셔야 합니다.

## ⚠ 경고: 가스 그릴을 사용하지 않을 때에는

### LPG 실린더 밸브를 닫아 두셔야 합니다.

- Weber® 가스 그릴을 실내에 보관하는 경우 먼저 가스 공급 장치를 분리하고 LPG 실린더를 환기가 잘 되는 실외에 보관하십시오.
- 건물, 차고 또는 그 외 밀폐된 장소에 분리한 LPG 실린더를 보관하지 마십시오.
- Weber® 가스 그릴에서 LPG 실린더를 분리하지 않은 경우, 그릴과 실린더는 환기가 잘 되는 실외에 보관하십시오.
- 조절 패널과 슬라이드식 기름받이 아래 공간을 확인하여 연소나 환기의 흐름을 방해할 수 있는 쓰레기나 잔해물이 없도록 하십시오.

## LPG 실린더 요건

- 3kg-13kg LPG 실린더만 사용합니다.

## 조절기 연결 및 요건

- 호스 길이는 1.5m를 초과하지 말아야 합니다.
- 호스가 꼬이지 않도록 하십시오.
- Weber에서는 5년마다 Weber® 가스 그릴의 가스호스를 교환하실 것을 권장합니다. 일부 국가에서는 5년이 되기 전에 가스 호스를 교환하도록 하는 요건이 있을 수 있습니다. 이 경우 해당 국가의 요건이 우선입니다.
- 제조업체가 밀폐한 부품은 사용자가 변경할 수 없습니다.
- 이 기기를 변경하면 위험할 수 있습니다.
- 해당 국가에서 승인된 저압력 호스와 조절기만 사용하십시오.
- 교환용 압력 조절기와 호스 부품들은 해당되는 야외 조리용 가스 기기 제조업체가 지정한 것이어야 합니다.
- 조절기에 물이 고이지 않도록 작은 환기구가 아래쪽을 향하여 장착되어 있는지 확인하십시오. 이 환기구는 먼지, 기름기, 벌레 등이 없이 깨끗하게 유지되어야 합니다.

## 액화 프로판(LP) 가스 및 가스 연결에 대한 중요 정보

국가	종류(압력)
불가리아, 중국, 키프로스, 체코, 덴마크, 에스토니아, 핀란드, 헝가리, 아이슬란드, 인도, 일본, 한국, 라트비아, 리투아니아, 몰타, 네덜란드, 노르웨이, 루마니아, 싱가포르, 슬로바키아, 슬로베니아, 스웨덴, 터키	I <sub>3B/P</sub> (30mbar 또는 2.8kPa)
벨기에, 프랑스, 그리스, 아일랜드, 이탈리아, 룩셈부르크, 포르투갈, 스페인, 스위스, 영국	I <sub>3s</sub> (28-30/37mbar)
폴란드	I <sub>3P</sub> (37mbar)
오스트리아, 독일	I <sub>3B/P</sub> (50mbar)

### SPIRIT™ 버너 밸브 구멍 크기

	I <sub>3B/P</sub> (30mbar 또는 2.8kPa)	I <sub>3s</sub> (28-30/37mbar)	I <sub>3B/P</sub> (50mbar)
<b>메인 버너</b>			
2개 버너 모델:	0.99mm	0.97mm	0.90mm
3개 버너 모델:	0.90mm	0.86mm	0.79mm
<b>사이드 버너</b>			
3개 버너 모델:	0.98mm	0.90mm	0.84mm
<b>고열 직화 버너</b>			
330 시리즈:	0.76mm	0.70mm	0.66mm

### SPIRIT™ 소비 데이터

	프로판 kW	부탄 kW	프로판 g/h	부탄 g/h
210 시리즈:	7.8	8.8	558	640
310 시리즈:	9.4	10.6	672	771
320 시리즈:	12.9	14.7	939	1070
330 시리즈:	15.1	16.8	1079	1223

### 교환용 호스, 조절기, 밸브 부품

#### ⚠ 중요 사항:

Weber에서는 5년마다 Weber™ 가스 그릴의 가스 호스 부품을 교환할 것을 권장합니다. 일부 국가에서는 5년이 되기 전에 가스 호스를 교환하도록 하는 요건이 있을 수 있습니다. 이 경우 해당 국가의 요건이 우선입니다.

교환용 호스, 조절기, 밸브 부품에 대한 정보를 보시려면 Weber 웹 사이트의 연락처 정보를 이용해서 해당 지역의 고객 서비스 담당자에게 문의하시기 바랍니다. [www.weber.com](http://www.weber.com)으로 로그인하여 방문해 주세요.

## LPG 실린더는 어디에 설치해야 하나?

그릴의 뒤쪽을 향하도록 하여 그릴의 오른쪽 바닥에 실린더를 설치해야 합니다.

### ⚠ 위험

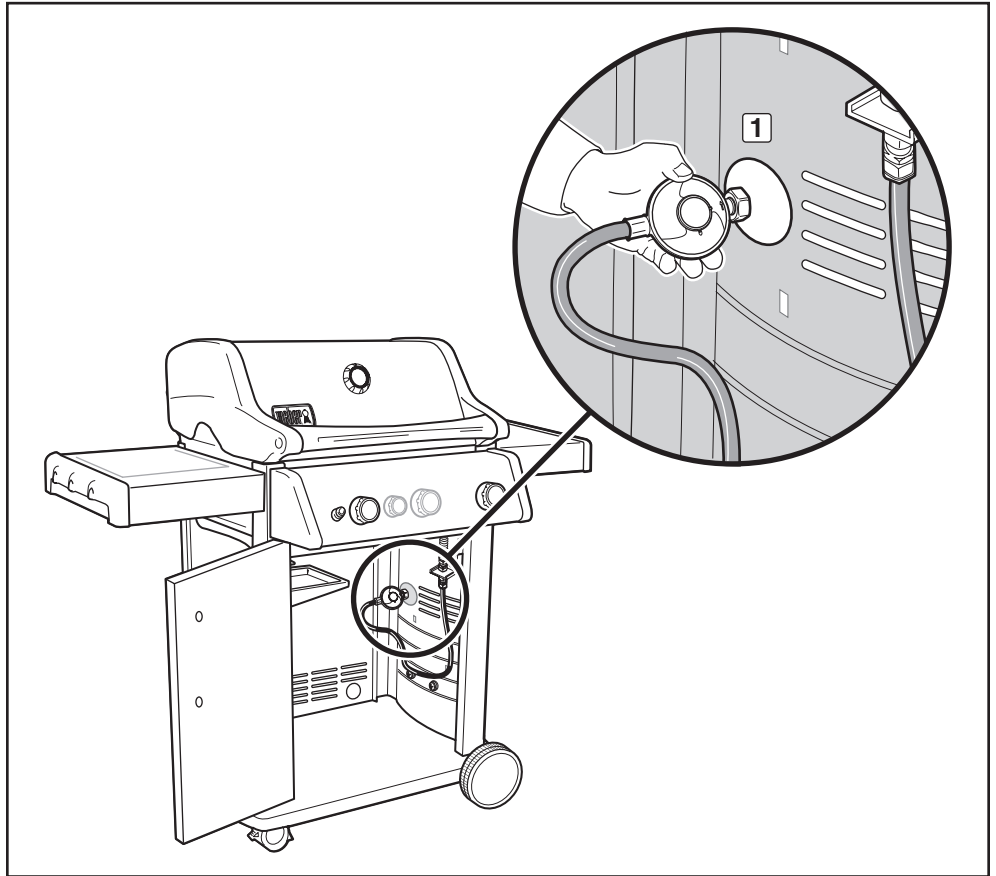
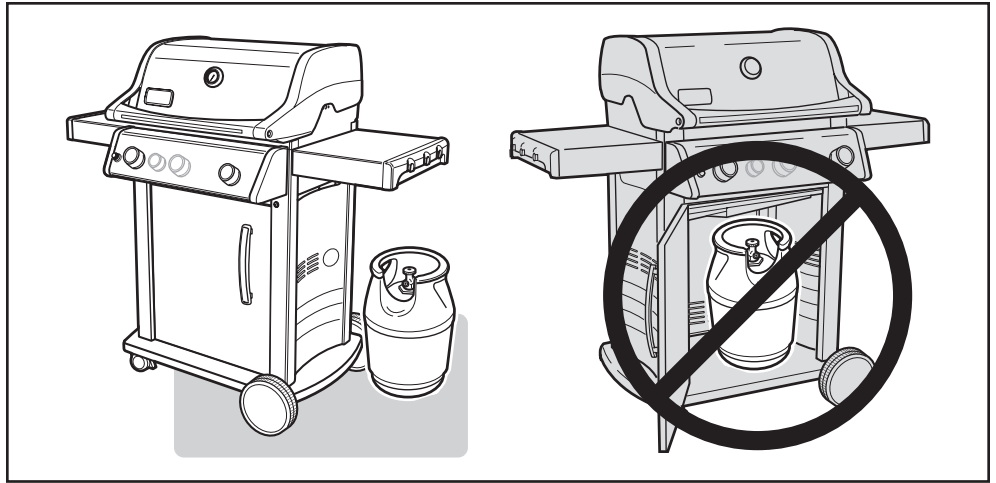
그릴 아래 또는 근처에 사용하고 있지 않은 별도 (예비)의 가스 공급 실린더를 보관하지 마십시오.

### 설치 요건

최대 실린더 용량은 13kg입니다. 그릴의 뒤쪽을 향하도록 하여 그릴의 오른쪽 바닥에 실린더를 설치해야 합니다. 캐비닛 내부에 실린더를 설치하지 마십시오.

### 지상에 설치하기

- A) 판매점에서 제공되는 호스와 조절기를 그릴에 연결해야 합니다. 호스 키트에 함께 제공된 지침을 따릅니다.
- B) 캐비닛 문을 엽니다.
- C) 우측 프레임 패널 구멍을 통해 밖으로 호스와 조절기를 빼냅니다 (1).
- D) 캐비닛 외부, 그릴의 오른쪽 바닥에 실린더를 설치합니다.
- E) 밸브 입구가 앞쪽으로 향하도록 LPG 실린더의 위치를 조정합니다.
- F) 조절기를 실린더에 연결합니다. "조절기를 LPG 실린더에 연결"을 참조하십시오.





## 조절기란 무엇입니까?

A 압력 조절기 iLPG 실린더에서 가스가 나올 때 균일한 가스 압력을 제어하고 유지하기 위한 장치입니다.

### 조절기를 LPG 실린더에 연결하기

A) 조절기를 LPG 실린더에 연결합니다.

**⚠ 경고: LPG 실린더 또는 조절기 밸브가 닫혀 있는지 확인하십시오.**

일부 조절기는 ON을 눌러서 켜고 OFF를 당겨서 차단합니다. 일부 조절기에는 실린더 밸브에 연결하는 원나사와 암나사가 있습니다. 조절기 종류를 확인하고, 해당 조절기의 연결 지침을 따릅니다.

#### 시계 방향으로 돌려서 연결

조절기를 실린더에 끼우고 시계 방향으로 돌려서(1) 장착합니다. 환기구(2)가 아래쪽을 향하도록 조절기를 배치합니다.

#### 시계 반대 방향으로 돌려서 연결

조절기를 실린더에 끼우고 시계 반대 방향으로 돌려서(3) (4) 장착합니다.

#### 레버를 돌려 제자리에 물려서 연결

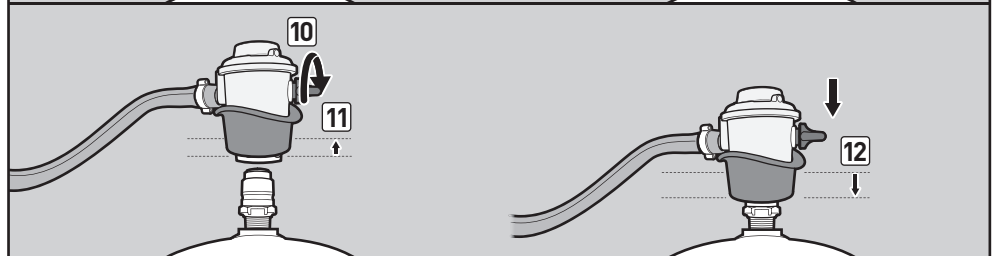
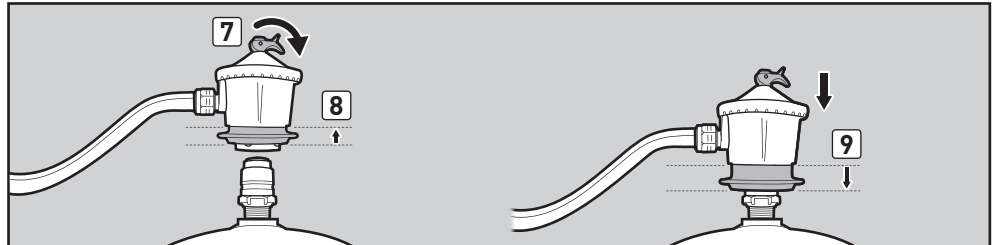
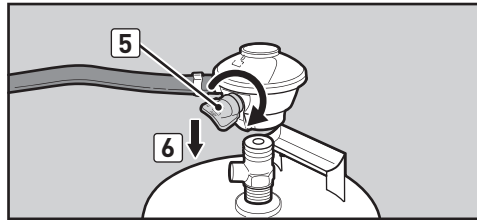
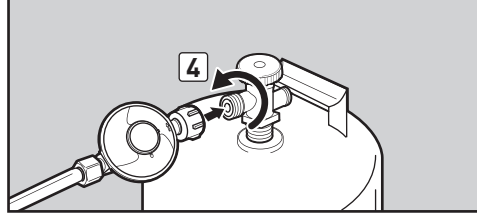
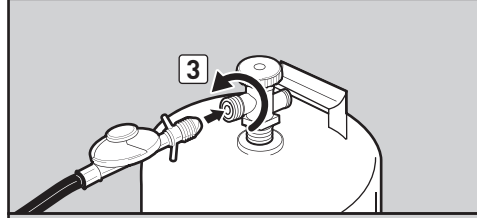
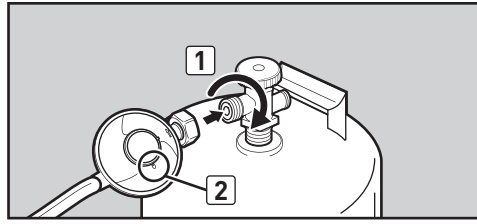
조절기 레버(5)를 시계 방향으로 돌려서 장착 준비를 합니다. 조절기를 실린더 위에 놓고, 딸깍 소리가 나면서 제자리에 고정될 때까지 위에서 누릅니다(6).

#### 칼라를 밀어서 연결

조절기 레버가 끼기 위치(7) (10)에 있는지 확인합니다. 조절기의 칼라를 위로 밀어 올립니다(8) (11). 조절기를 실린더 밸브 위에 놓고 서서히 균일한 압력으로 누릅니다. 칼라를 아래로 밀어서 닫습니다(9) (12). 조절기가 잠기지 않는 경우 이 절차를 반복합니다.

**⚠ 주의: 용기의 접속 방법이 변경되는 부품 또는 어댑터등을 사용하면 안됩니다.**

참고: 국가별 또는 지역별로 규정이 다르므로, 이 설명서에 나와 있는 조절기 그림이 그림에 사용하는 실제 조절기와 유사하지 않을 수 있습니다.



## 누출 검사란 무엇입니까?

그릴의 연료 시스템에는 연결부와 피팅이 있습니다. 누출 검사는 이러한 연결부나 피팅에서 가스가 일체 새어나가지 않도록 확인하는 믿을 수 있는 방법입니다.

공장에서 완료된 모든 연결부는 가스 누출에 대해 철저한 테스트를 거쳤지만, 그릴을 처음으로 사용할 시, 피팅을 분리했다가 다시 연결하여 사용할 시, 그리고 정기 점검 및 관리 시에 항상 누출 검사를 하시는 것이 중요합니다.

### 누출 검사를 위한 그릴 부분 분해

누출 검사를 하려면 가스 밸브에 접근해야 하는데 이를 위해서 간단히 그릴을 분해해야 합니다.

#### 그릴이 꺼져 있는지 확인

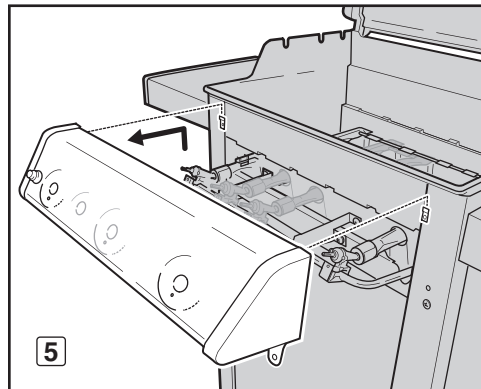
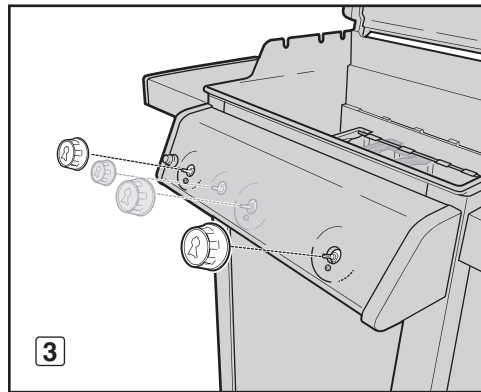
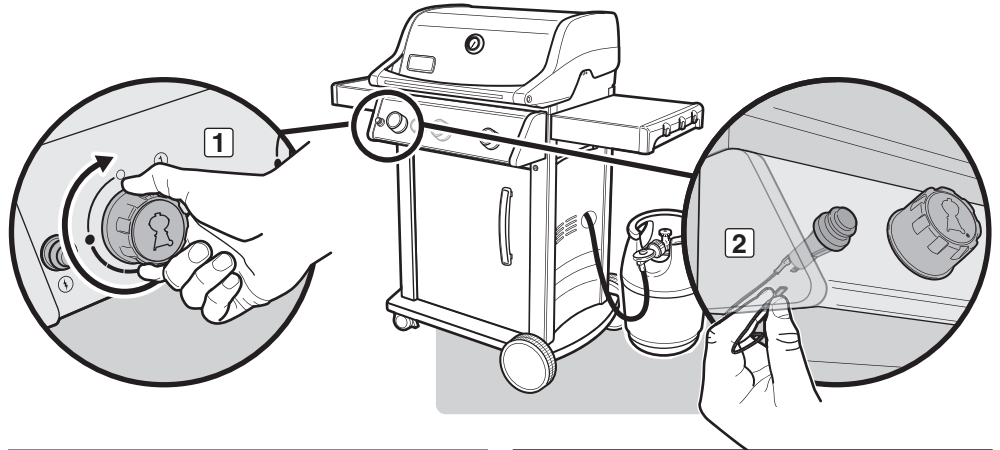
- A) 가스 공급을 차단합니다.
- B) 모든 버너 조절 스위치가 꺼짐 (O) 위치(1)에 있는지 확인합니다. 버너 조절 스위치는 꺼짐 (O) 위치로 제공되지만, 전원이 꺼졌는지 고객님의 확인하셔야 합니다. 버너 제어 스위치를 누르고 시계 방향으로 돌려서 검사합니다. 버너 조절 스위치가 돌려지지 않으면 이미 꺼져 있는 상태입니다. 버너 조절 손잡이가 돌려지는 경우, 멈출 때까지 시계 방향으로 계속 돌리면 꺼집니다. 그릴에 사이드 버너가 있는 경우, 사이드 버너 조절 스위치가 꺼져 있는지 확인합니다.

### 조절판 제거

십자 드라이버가 필요합니다.

- A) 조절판의 아래쪽에 있는 점화기 버튼에서 와이어를 분리합니다(2). *참고: 와이어 끝에 있는 단자에서 당깁니다.*
- B) 제어 스위치를 제거합니다(3).
- C) 십자 드라이버를 사용하여 조절판의 전면에 있는 나사를 제거합니다(4).
- D) 조심스럽게 조절판을 들어 올린 다음 앞으로 당겨 프레임으로부터 분리합니다(5).

그릴은 이제 누출 검사를 실시할 준비가 되었습니다. "가스 누출 검사"를 실시합니다.



# 그릴 사용 준비

## ⚠ 위험

불을 사용하여 가스 누출을 확인하려고 하지 마십시오. 누출을 검사하는 중에 주위에 불꽃이나 화염이 없도록 하십시오. 불꽃이나 화염은 심각한 신체 상해 또는 사망 사고로 이어지거나 재산이 손실될 수 있는 화재나 폭발을 일으킬 수 있습니다.

⚠ 경고: 그릴의 가스 연결부는 공장에서 테스트를 거쳤습니다. 하지만, 가스 그릴을 사용하기 전에 모든 가스 연결부의 누출확인 검사를 꼭 하십시오.

⚠ 경고: 그릴을 판매점이나 공장에서 조립한 경우에도 이러한 누출 검사를 수행하십시오.

⚠ 경고: 가스 피팅을 분리했다가 다시 연결하는 경우 항상 가스 누출 검사를 수행하여야 합니다.

참고: 공장에서 완료된 모든 연결부는 가스 누출에 대해 철저한 테스트를 거쳤으며, 버너는 불꽃 테스트를 거쳤습니다. 그러나 안전상, Weber™ 가스 그릴을 사용하기 전에 모든 피팅의 누출 검사를 수행해야 합니다. 운송과 취급 과정에서 가스 피팅이 손상되거나 느슨해질 수 있습니다.

## 가스 누출 검사

준비물: 스프레이 병 또는 브러시나 형검, 그리고 비눗물 (20%의 액체 비누와 80%의 물을 섞어서 직접 비눗물을 만들거나 자재상의 배관 섹션에서 누출 검사 용액을 구매하실 수 있습니다.)

A) 가스 공급 스위치를 켭니다.

⚠ 경고: 검사 중에는 버너에 점화하지 마십시오.

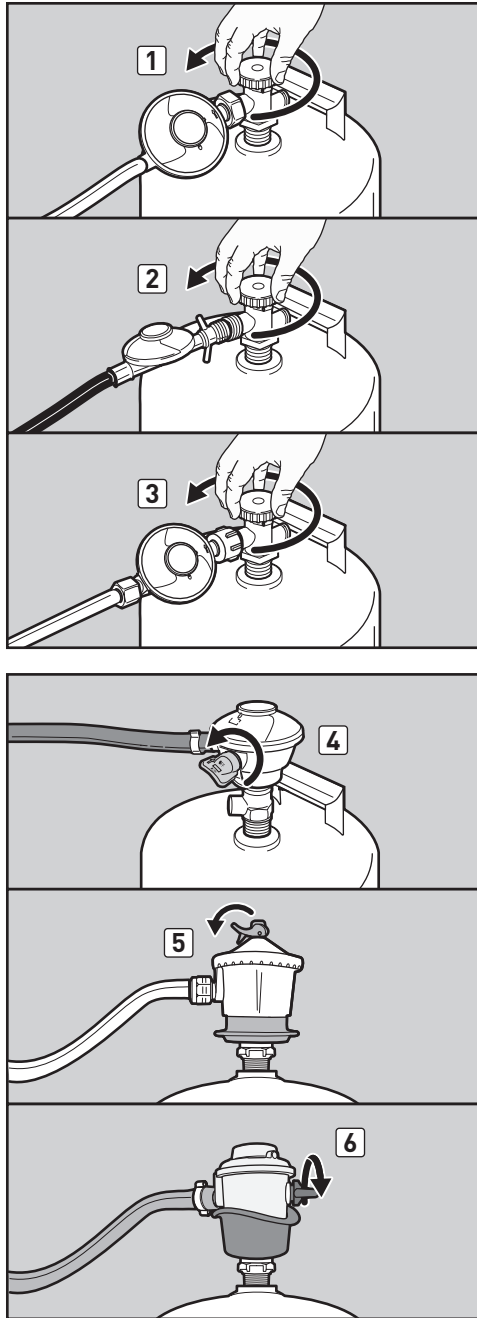
조절기의 종류를 확인하십시오. 해당 조절기의 지침을 따릅니다.

### 밸브 회전

실린더 밸브를 시계 반대 방향으로 돌립니다(1) (2) (3).

### 레버 이동

조절기 레버를 켜기 위치로 돌립니다(4) (5) (6).



## 가스 누출 검사(계속)

- B) 누출 검사를 하려면 스프레이 병, 브러시 또는 형광을 사용하여 피팅에 비눗물을 묻힙니다. 거품이 생기거나 거품이 커지면 누출이 있는 것입니다. 다음의 연결부에 비눗물을 묻힙니다.
- 조절기 호스와 벌크헤드 연결부 (1).
  - 골판 매니폴드 호스와 벌크헤드 연결부 (2).
  - 골판 매니폴드 호스와 매니폴드 연결부 (3).

### 사이드 버너가 있는 Spirit 그릴:

- 사이드 버너 호스와 매니폴드 연결부 (4).
  - 사이드 버너 호스와 밸브 연결부 (5).
- ⚠ 경고: 연결부(1, 2, 3, 4 또는 5)에 누출이 있는 경우 가스를 끄고 스패너로 피팅을 단단히 조인 다음, 누출이 있는지 비눗물로 재확인합니다. 피팅을 단단히 조였지만 누출이 지속되면 가스를 끄십시오. 그릴을 작동하지 마십시오. Weber 웹 사이트의 연락처 정보를 이용해서 해당 지역의 고객 서비스 담당자에게 문의하시기 바랍니다. [www.weber.com](http://www.weber.com)에 로그인하여 방문해 주세요.

- 조절기와 실린더 연결부 (6).
  - 조절기 호스와 조절기 연결부 (7).
  - 밸브와 매니폴드 연결부 (8).
- ⚠ 경고: 연결부(6, 7 또는 8)에 누출이 있는 경우 가스를 끄십시오. 그릴을 작동하지 마십시오. Weber 웹 사이트의 연락처 정보를 이용해서 해당 지역의 고객 서비스 담당자에게 문의하시기 바랍니다. [www.weber.com](http://www.weber.com)에 로그인하여 방문해 주세요.

- C) 누출 검사가 끝나면 가스 공급을 차단하고, 연결부를 물로 행굽니다.

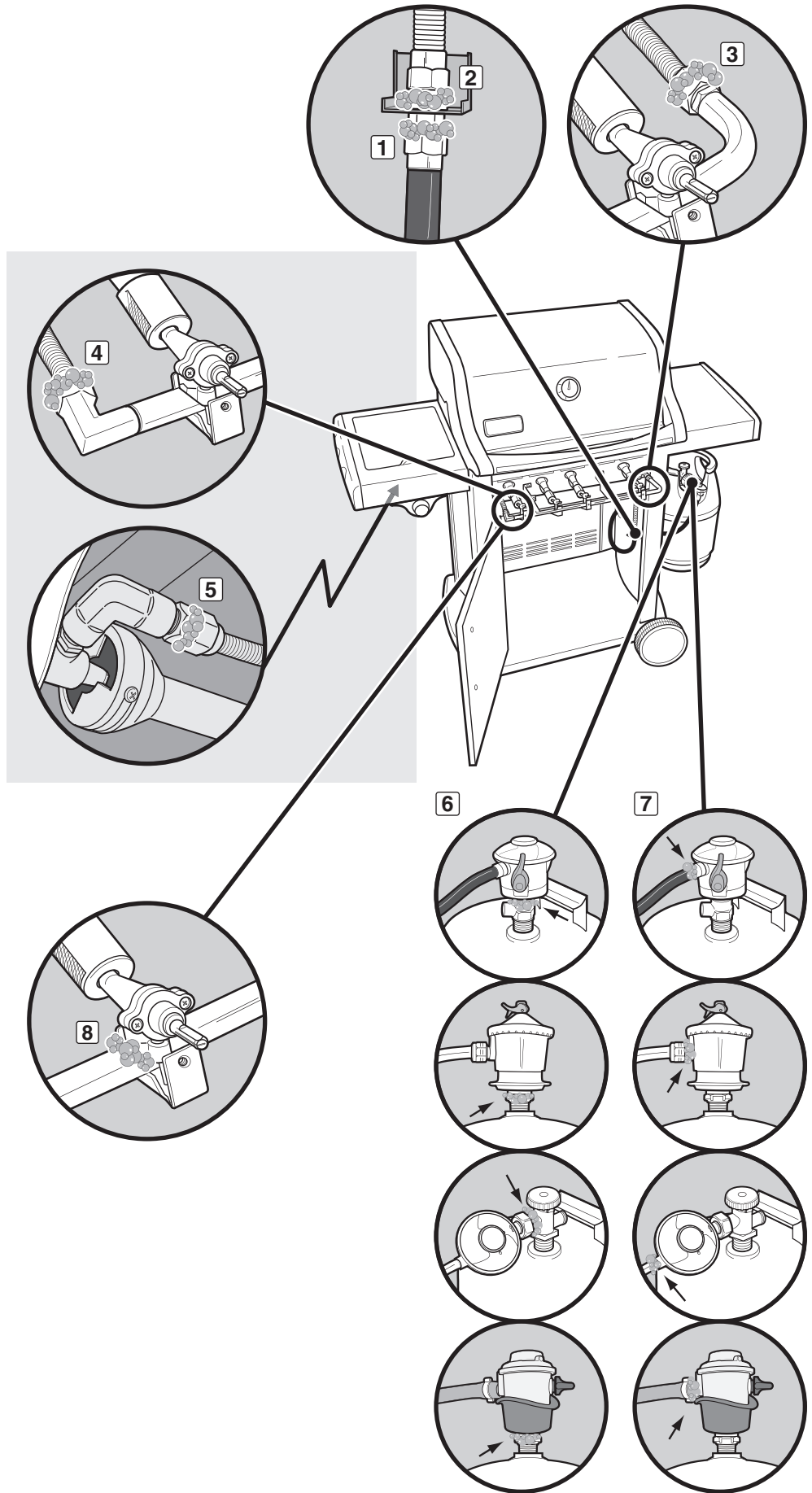
참고: 비눗물을 포함한 일부 누출 검사 용액은 부식성이 있을 수 있으므로 누출 검사 후 모든 연결부를 물로 행구셔야 합니다.

## 제어판 재설치

- 십자 드라이버가 필요합니다.
- 밸브를 조절판 구멍과 맞춥니다. 프레임 부품 탭에 조절 패널 상단 모서리를 놓습니다. 조절판을 아래로 눌러 제자리에 고정합니다.
  - 조절판을 나사로 고정시킵니다.
  - 밸브대에 제어 스위치를 장착합니다.
  - 정화기 버튼에 배선을 연결합니다.

- ⚠ 경고: 그릴을 사용하기 전에 모든 부품이 잘 조립되었는지 하드웨어가 단단하게 조였는지 확인하십시오. 이 제품의 경고를 준수하지 않을 경우, 귀하의 행동은 심각한 부상 또는 사망과 재산 손실을 초래할 수 있는 화재, 폭발, 또는 구조적 결함의 원인이 될 수 있습니다.

이제 그릴을 사용하실 준비가 끝났습니다.



# 그릴 사용 준비

## 조절기를 LPG 실린더에서 분리하기

A) 가스 공급을 차단하고 호스와 조절기를 LPG 실린더로부터 분리합니다.

⚠ **경고: 실린더 또는 조절기 밸브가 닫혀 있는지 확인하십시오.**

조절기의 종류를 확인하십시오. 해당 조절기의 분리 지침을 따르십시오.

### 시계 반대 방향으로 돌려서 분리

피팅을 시계 반대 방향으로 돌려서 조절기를 실린더에서 분리합니다(1).

### 시계 방향으로 돌려서 분리

피팅을 시계 방향으로 돌려서 조절기를 실린더에서 분리합니다(2) (3).

### 레버를 돌려서 분리

조절기 레버를 시계방향으로 돌려(4) 끄기 위치로 만든 다음, 조절기 레버를 눌러(5) 실린더에서 분리합니다(6).

### 칼라를 밀어서 분리

조절기 레버가 끄기 위치(7) (9)에 있는지 확인합니다. 조절기의 칼라를 위로 밀어서(8) (10) 실린더에서 분리합니다.

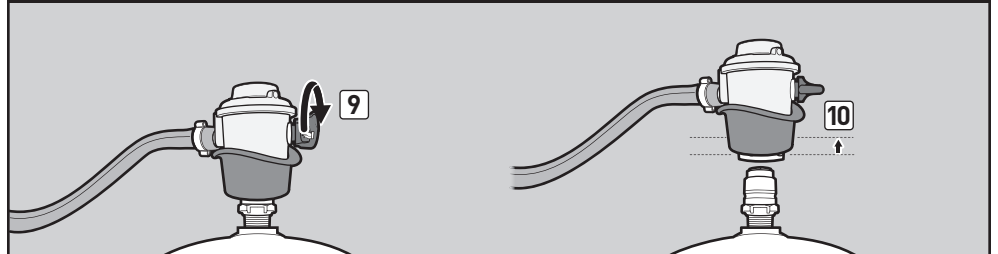
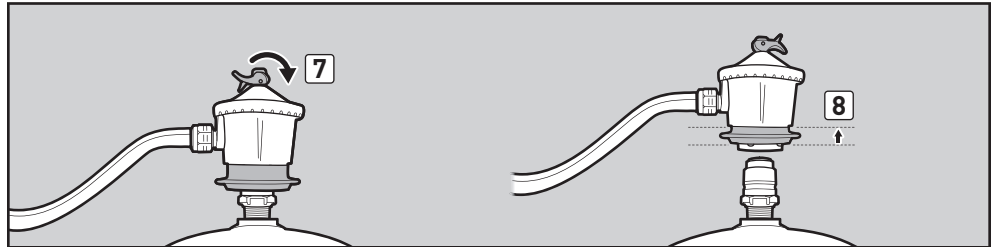
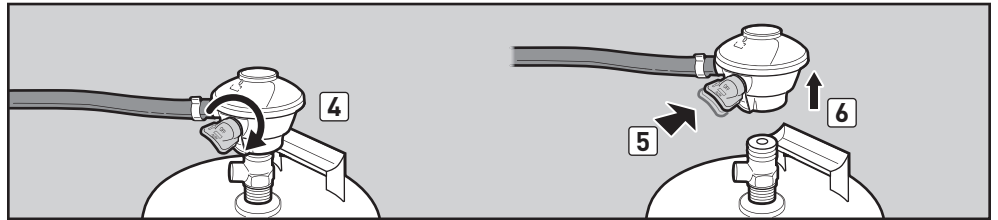
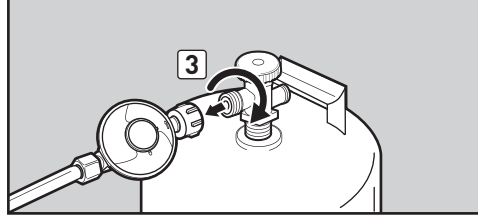
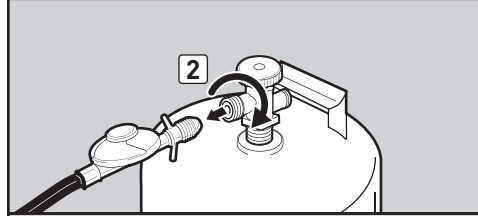
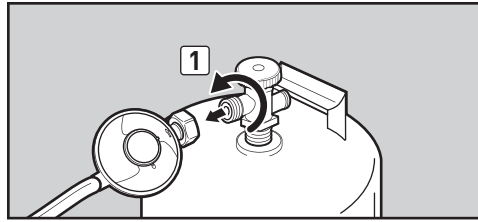
B) 빈 실린더를 가득 채운 실린더로 교환합니다.

## LPG 실린더 다시 채우기

LPG 실린더가 완전히 비워지기 전에 LPG를 다시 채우시길 권장합니다. LPG 실린더를 "프로판 가스" 판매점으로 가져가셔서 다시 채웁니다.

## LPG 실린더 재연결

"조절기를 LPG 실린더에 연결"을 참조하십시오.



## 유용한 도움말

- 조리 전에 항상 그릴을 예열합니다. 모든 버너를 고열로 설정하고 뚜껑을 닫습니다. 10 분 동안 예열하거나, 온도계가 260° - 290°C를 가리킬 때까지 기다립니다.
- 가스 그릴의 온도는 처음 몇 번 용도로는 정상보다 더 높은 온도로 맞춰 이용합니다.
- 그릴을 이용한 조리 시간은 바람이 거의 또는 전혀 없는 상태의 외부 온도 20°C를 기준으로 합니다. 춤거나 바람이 부는 날 또는 더 높은 고도에서는 요리 시간을 더 많이 허용합니다. 아주 더운 날씨에서는 조리 시간이 단축됩니다.
- 올바른 요리 온도를 얻기 위해 버너 조절 조정이 필요할 수 있습니다.
- 고기를 완벽하게 구우려면 고기를 고열로 재빨리 구운 후 뚜껑을 내리고 조리합니다.
- 그릴용 석쇠에 음식을 한꺼번에 많이 두면 요리 시간이 더 많이 필요합니다.
- 스테이크, 갈비조각, 로스트는 6.4mm보다 적은 양의 지방만을 남기고, 여러분의 지방은 잘라 냅니다. 지방이 적으면 청소도 쉽고, 원하지 않는 불길도 치솟는 것을 막아줍니다.
- 일반적으로, 큰 조각의 고기는 작은 조각보다 kg당 더 긴 요리 시간이 필요로 합니다.
- 캐서롤 또는 얇은 생선 필레와 같은 음식은 바베큐로 구울 때 용기가 필요합니다. 일회용 은박지 팬이 매우 편리하지만, 오븐에서도 안전한 핸들이 있는 어떤 금속 냄비도 사용 가능합니다.
- 구운 콩과 같이 용기에 들어있는 음식은 얇은 베이킹 팬에서보다 깊은 캐서롤 냄비에서 굽는 경우 더 많은 조리시간을 필요로 합니다.
- 버너 위 그릴용 석쇠 바로 위에 놓인 음식은 뒤집거나, 덜 뜨거운 곳으로 옮겨야 됩니다.
- 고기의 육즙 손실을 방지하기 위해 고기를 다룰 때 포크보다 집계를 사용합니다. 통째로 굽는 커다란 생선은 뒤집개를 두 개 사용하여 다룹니다.
- 슬라이드식 기름받이와 캐치 팬을 항상 깨끗하고 이물질이 없게 유지합니다.
- 슬라이드식 기름받이에 호일을 두르지 마십시오. 호일을 깔면 캐치 팬으로 기름이 흘러 들어가지 못할 수 있습니다.
- 원치 않는 불길이 발생할 경우 버너를 끄고 음식을 석쇠의 다른 부분으로 옮깁니다. 모든 불길이 빨리 가라 앉을 것입니다. 불길이 가라 앉으면, 그릴을 다시 점화합니다. 절대 가스 그릴의 불길을 끄려고 물을 사용하지 마십시오.
- 타이머를 이용하면 경고음을 울려줘서 "잘 구워진 고기"가 "너무 익지" 않도록 도움을 줄 수 있습니다.

## 예열

그릴 사용 전 예열은 매우 중요합니다. 이 사용 설명서의 지침에 따라 그릴을 점화한 후 버너를 시작/고열 (4) 위치로 돌리고 뚜껑을 닫아 브로일에 적합한 권장 온도인 260°-290°C가 될 때까지 그릴을 예열합니다. 기온과 바람 등의 주위 조건에 따라 이 작업은 10~15분 정도 걸립니다. 예열 후, 원하시는 대로 각 버너를 조절하실 수 있습니다.

**△ 경고: 그릴 작동 중에 버너가 꺼지는 경우 모든 가스 밸브를 잠그십시오. 뚜껑을 열고, 5분 정도 기다린 후 점화 지침 사항에 따라 그릴에 다시 점화합니다.**

## 조리 시 덮개 덮기

모든 바베큐 시는 뚜껑을 덮어서 균일하고 고르게 열이 순환되도록 합니다. 뚜껑을 닫으면 가스 그릴이 대류식 오븐처럼 조리를 합니다. 뚜껑의 온도계는 그릴 내부의 조리 온도를 알려줍니다. 모든 예열과 그릴 요리는 뚜껑을 닫은 상태로 합니다. 열어 보지 마십시오. 뚜껑을 열 때마다 열이 손실됩니다.

## FLAVORIZER 시스템

뚜껑을 닫는 것과 Flavorizer 바는 음식에 "야외"에서 요리한 풍미를 더하여 줍니다. 고기 육즙이 특별하게 각이 진 Flavorizer 바에 똑똑 떨어져서 연기를 만들어내며, 이 연기가 음식에 구운 풍미를 더해줘서 아주 맛있는 음식이 됩니다. 버너의 독특한 디자인, Flavorizer 바, 그리고 유연한 온도조절 기능 덕분에, 고객님의 직접 불길을 조절하실 수 있어서, 사실상 불길을 제어하는데 문제되는 경우는 없습니다.

## 떨어지는 기름기 수거

Flavorizer 바와 버너의 특별한 디자인으로, 여러분의 지방은 바로 슬라이드식 기름받이 아래로 떨어져서 캐치 팬 안으로 모이게 됩니다. 캐치 팬 규격에 맞는 일회용 기름받이를 함께 사용하실 수도 있습니다.

## 안전 제일

그릴을 사용하기 전에 여러 안전 점검을 수행하는 습관을 가지시는 것이 좋습니다.

그릴을 설치하고 사용할 장소를 결정할 때 안전을 먼저 고려하셔야 합니다. 그릴을 설치하거나 사용하기 전에 다음의 경고 사항을 읽어 주세요.

### 경고:

- △ 이 기기는 야외용으로만 사용하도록 제작되었으므로, 차고, 지붕으로 덮인 곳, 그리고 주위가 막힌 베란다에서는 절대 사용하지 마십시오.
- △ Weber™ 가스 그릴은 보호 장치가 없는 가연성 지붕 또는 돌출부 아래에서는 절대 사용하지 마십시오.
- △ Weber™ 가스 그릴은 레저 차량이나 보트에서 사용하도록 설계되지 않았습니다.
- △ 가연성 물질은 그릴 위치로부터 약 60cm 내에 두어서는 안 됩니다. 이 거리는 그릴 위와 아래 부분, 측면과 후면까지 포함하여 적용되는 거리입니다.
- △ 조리 구역에 휘발유, 알코올 등의 인화성 기체 또는 액체, 그리고 가연성 물질이 없도록 하십시오.
- △ 실린더를 감싸고 있는 통풍구를 깨끗이 유지하여 이물질이 끼어있지 않도록 합니다.
- △ 이 기기는 매우 뜨거워집니다. 어린이나 노약자가 있는 경우에는 특히 주의하십시오.
- △ 점화가 되어 있는 상태에서는 기기를 이동하지 마십시오.

고객님이 그릴을 사용하실 때, 항상 안전을 제일 먼저 생각하실 것입니다. 아래에 소개된 몇 가지 준비 사항은 고객님이 그릴을 사용하실 때마다 수행하셔야 할 안전 검사입니다.

### 슬라이드식 기름받이

그릴에는 기름이 음식에 떨어지지 않고 탈착식 받이 용기로 모이도록 해주는 기름 받이 시스템이 장착되어 있습니다.

그릴을 사용할 때마다 슬라이드 아웃 그리스 트레이에 기름이 쌓여 있는지 확인하십시오. 플라스틱 굽개로 쌓인 기름기를 제거하십시오(1). 비눗물로 그리스 트레이를 세척하고 물로 헹굽니다.

△ 주의: 슬라이드식 기름받이에 호일을 두르지 마십시오.

### 캐치 팬 및 일회용 기름받이

슬라이드 아웃 그리스 트레이에서 그리스가 캐치 팬으로 유입됩니다. 슬라이드식 기름받이를 청소하는 것은 조리박스를 청소하는 것만큼 중요합니다.

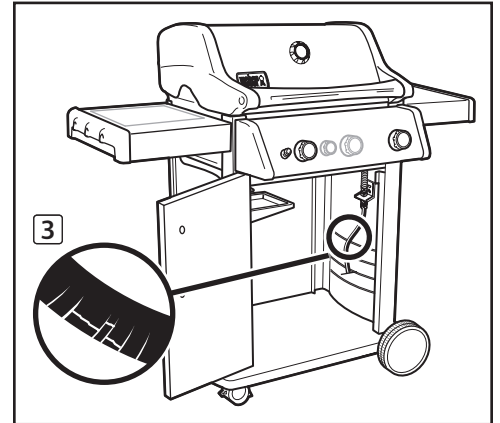
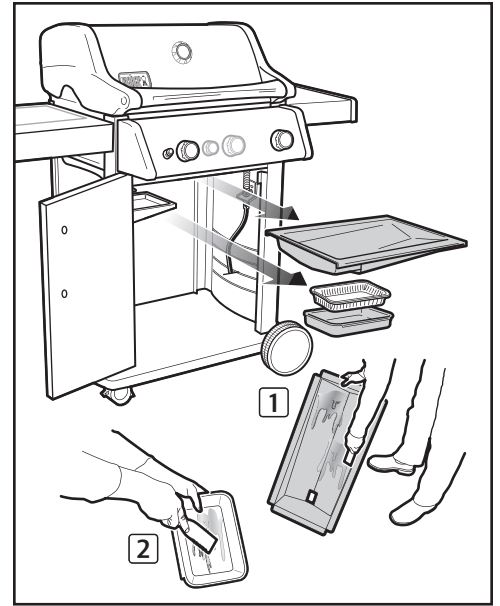
그릴을 사용할 때마다 캐치 팬에 기름이 쌓여 있는지 확인하십시오. 플라스틱 굽개로 쌓인 기름기를 제거하십시오(2). 따뜻한 비눗물로 캐치 팬을 세척하고 물로 헹구십시오. 캐치 팬에 Weber™ 일회용 기름받이(알루미늄 호일)를 대면 캐치 팬을 더 오랫동안 깨끗하게 관리하실 수 있습니다.

△ 경고: 그릴을 사용하실 때마다 슬라이드식 기름받이에 기름이 쌓여 있는지 확인하십시오. 불이 붙지 않도록 쌓인 기름기를 제거하십시오. 기름에 불이 붙으면 심각한 신체 상해 사고로 이어지거나 재산이 손실될 수 있습니다.

### 호스 검사

호스에 균열의 조짐이 있는지 정기적으로 호스를 점검하셔야 합니다(3).

△ 경고: 그릴을 사용하기 전에 항상 호스를 점검하여 흠, 균열, 마모 또는 절단 부위가 없는지 확인하십시오. 어떤 형태로든 호스가 손상된 경우 그릴을 사용하지 마십시오. Weber™에서 지정한 교환용 호스만 사용하여 교환하십시오. Weber 웹 사이트의 연락처 정보를 이용해서 해당 지역의 고객 서비스 담당자에게 문의하시기 바랍니다. [www.weber.com](http://www.weber.com)에 로그인하여 방문해 주세요.



## 버너 점화 방법

버너를 점화하는 방법에는 2가지가 있습니다. 첫 번째 방법은 그릴에 내장되어 있는 전자 Crossover 점화 시스템을 사용하는 것입니다. 두 번째는 성냥을 사용하는 것입니다.

다음은 전자 Crossover 점화 시스템을 사용하여 그릴을 점화하는 단계입니다. 다음 페이지에는 성냥으로 그릴을 점화하는 단계가 나와 있습니다.

### 메인 버너 점화

#### 전자 Crossover 점화 시스템

전자 Crossover 점화 시스템은 Gas Catcher™ 점화 챔버 내부 점화 전극의 스파크로 제1 버너를 점화합니다. 점화 버튼을 누르면 스파크에 에너지가 생성됩니다. 점화기에서 딸깍하는 소리가 울립니다. 제1 버너가 켜진 후 제2, 제3 버너가 켜집니다.

A) 그릴 뚜껑을 엽니다(1).

#### ⚠ 위험

그릴의 버너를 점화하기 전에 뚜껑을 열지 않거나, 그릴이 점화되지 않은 경우 5분 정도 시간을 두어 가스가 제거될 때까지 기다리지 않고 다시 점화하면 불길이 갑자기 확 타올라서 중상 또는 사망 사고로 이어질 수 있습니다.

B) 모든 버너 조절 스위치가 꺼져 있는지 확인합니다(2). 제어 스위치를 누르고 멈출 때까지 시계방향으로 돌려서 검사합니다.

⚠ 경고: 실린더 밸브를 켜기 전에 버너 조절 스위치는 끄기(O) 위치에 있어야 합니다.

C) 실린더와 조절기 종류에 따라 적절한 옵션을 사용하여 실린더 밸브를 켭니다. "가스 누출 검사"의 "A"를 참조하십시오.

D) 버너 1 조절 스위치를 눌러 시계 반대 방향으로 돌려 시작/고열 (H) 위치로 맞춥니다(3).

중요: 항상 버너 1을 먼저 점화합니다. 다른 버너들은 제1 버너로부터 점화됩니다.

E) 점화 버튼을 누른 채로 유지하십시오(4). 점화기에서 딸깍하는 소리가 울립니다.

F) 조리용 석쇠를 통해 육안으로 제1 버너가 켜졌는지 확인하십시오. 불꽃이 보아야 합니다.

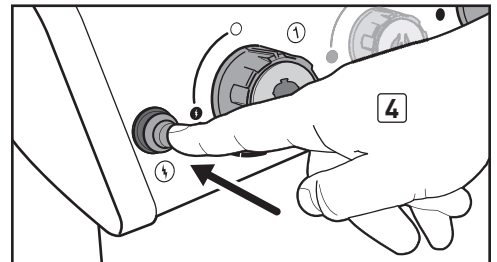
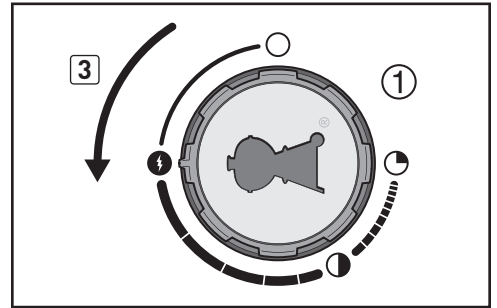
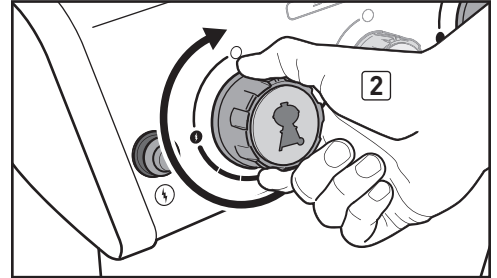
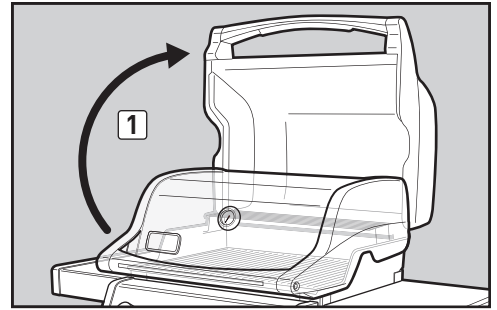
⚠ 경고: 그릴을 점화하거나 요리를 하는 동안 열려 있는 그릴 위로 몸을 구부리지 마십시오.

⚠ 경고: 5초 이내에 버너가 점화되지 않으면 작동을 멈추고 버너 조절 스위치를 끄기 위치로 돌린 다음, 가스가 제거되도록 5분 정도 기다린 후 다시 점화를 시도하거나 성냥으로 불을 붙이십시오.

G) 제1 버너가 켜진 후 제2, 3버너가 켜집니다.

#### 버너 끄기

버너 조절 스위치를 눌러 시계 방향으로 돌려서 끄기(O) 위치로 맞춥니다. 가스 공급을 끄십시오.



일부 건전지는 플라스틱 보호 랩으로 싸여 있습니다. 전자 Crossover 점화 시스템으로 그릴을 점화하기 전에 이 플라스틱을 벗겨야 합니다. 이 플라스틱과 건전지 레이블을 혼동하지 마십시오.



# 메인 버너 점화 및 사용법

## 성냥으로 불 켜기

A) 그릴 뚜껑을 엽니다(1).

### ⚠ 위험

그릴의 버너를 점화하기 전에 뚜껑을 열지 않거나, 그릴이 점화되지 않은 경우 5분 정도 시간을 두어 가스가 제거될 때까지 기다리지 않고 다시 점화하면 불길이 갑자기 확 타올라서 중상 또는 사망 사고로 이어질 수 있습니다.

B) 모든 버너 조절 스위치가 꺼져 있는지 확인합니다(2). 제어 스위치를 누르고 멈출 때까지 시계방향으로 돌려서 검사합니다.

⚠ 경고: 실린더 밸브를 켜기 전에 버너 조절 스위치는 끄기(O) 위치에 있어야 합니다.

C) 실린더와 조절기 종류에 따라 적절한 옵션을 사용하여 실린더 밸브를 켭니다. "가스 누출 검사" 페이지의 "A"를 참조하세요.  
D) 성냥을 성냥 홀더에 넣고 성냥을 켜십시오. 그릴용 석쇠 아래로 불을 켜 성냥 홀더를 넣고 Flavorizer 바를지나 제1 버너에 댁니다(3).

E) 버너 1 조절 스위치를 눌러 시계 반대 방향으로 돌려 시작/고열 (H) 위치로 맞춥니다(4).

중요: 항상 버너 1을 먼저 점화합니다. 다른 버너들은 제1 버너로부터 점화됩니다.

F) 조리용 석쇠를 통해 육안으로 제1 버너가 켜졌는지 확인하십시오. 불꽃이 보여야 합니다.

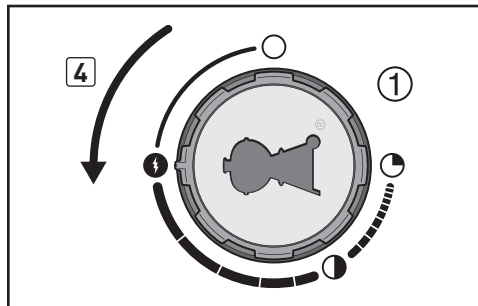
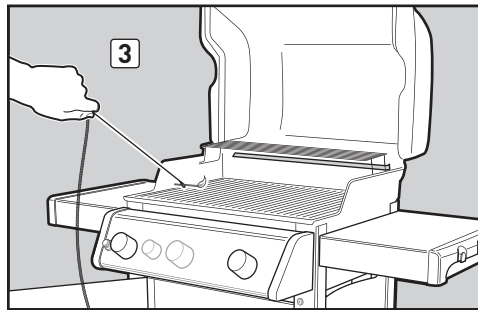
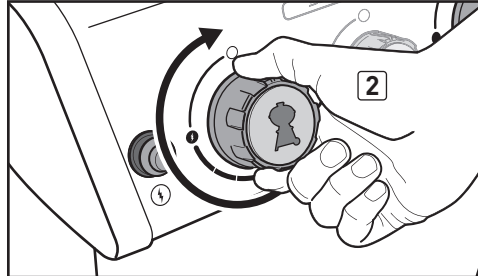
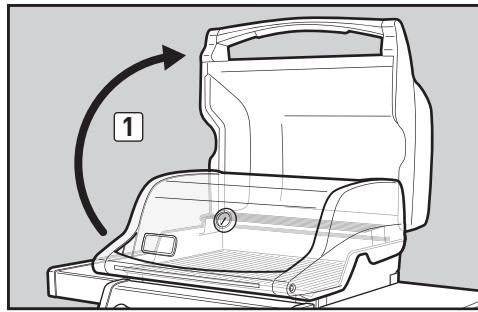
⚠ 경고: 그릴을 점화하거나 요리를 하는 동안 열려 있는 그릴 위로 몸을 구부리지 마십시오.

⚠ 경고: 5초 이내에 버너가 점화되지 않으면 작동을 멈추고 버너 조절 스위치를 끄기 위치로 돌린 다음, 가스가 제거되도록 5분 정도 기다린 후 다시 점화를 시도하십시오.

G) 제1 버너가 켜진 후 제2, 3버너가 켜집니다.

## 버너 끄기

버너 조절 스위치를 눌러 시계 방향으로 돌려서 끄기(O) 위치로 맞춥니다. 가스 공급을 끄십시오.



## SEAR STATION

고열 직화는 스테이크, 가금류, 생선, 토막살 등의 육류에 사용하는 그릴 테크닉입니다. 고열 직화는 고온에서 음식의 표면을 갈색으로 익힙니다. 고기의 양쪽을 모두 고열 직화로 구우면 음식 표면이 캐러멜라이즈(caramelize)되어 더욱 맛이 좋습니다.

### SEAR STATION 점화 및 사용법

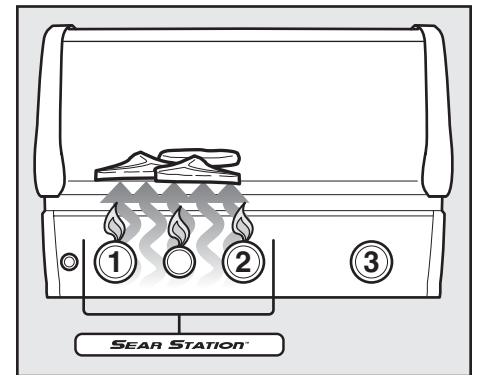
고열 직화 조리 전에 제1 버너와, 제2 버너, 제3 버너를 앞의 메인 버너 점화 지침에 따라 점화합니다. 중요: 항상 제1 버너를 먼저 점화하십시오. 다른 버너들은 제1 버너로부터 점화됩니다.

제1 버너, 제2 버너, 제3 버너를 고열로 설정하고 뚜껑을 닫아 10~15분간 그릴을 예열합니다. 그릴 예열이 끝나면 뚜껑을 열고 SEAR STATION™ 버너 스위치를 고열(H) 위치로 돌립니다. 제1 버너, 제2 버너는 고열에 켜집니다. 제3 버너는 끄거나 저온으로 돌려도 됩니다. SEAR STATION 버너는 인접한 제1 버너 및 제2 버너와 함께 작동합니다.

고기를 SEAR STATION 에 바로 올리고뚜껑을 닫습니다. 고기의 종류와 두께에 따라 양쪽을 1~4분 동안 고열 직화로 굽습니다. 고열 직화가 끝나면 고기를 제3 버너에 보통 불로 옮기고 원하는 굵기로 조리할 수 있습니다.

참고: 열이 빠져나가지 않고 갑작스런 불길이 치솟지 않도록 항상 뚜껑을 닫고 조리하십시오.

SEAR STATION 사용이 익숙해지면고열 직화 시간을 달리하며 입맛에 가장 잘 맞는 조리 시간을 찾아보는 것도 좋습니다.



## 사이드 버너

조리 공간을 최대화하기 위해, 측면에 사이드 버너가 설계되어 있어 여러 가지 요리를 함께 하실 수 있습니다. 사이드 버너는 쉽게 점화하실 수 있습니다. 메인 버너처럼 점화기 버튼을 사용하지만 독립적으로 점화됩니다.

### 사이드 버너 점화

#### 점화기 버튼으로 점화하기

메인 버너와 달리, 사이드 버너는 제1 버너로부터 점화하지 않습니다. 다음은 점화기 버튼을 사용하여 사이드 버너를 점화하는 순서입니다.

A) 측면 버너 뚜껑을 여십시오 (1).

#### ⚠ 위험

사이드 버너를 점화하기 전에 뚜껑을 열지 않거나, 사이드 버너가 점화되지 않은 경우 5분 정도 시간을 두어 가스가 제거될 때까지 기다리지 않고 다시 점화하면 불길의 갑작스러운 타올라서 중상 또는 사망 사고로 이어질 수 있습니다.

- B) 측면 버너 제어 스위치를 누르고 멈출 때까지 시계 방향으로 돌려서 측면 버너 밸브가 꺼져 있는지 확인합니다 (2). 버너 조절 스위치를 누르고 멈출 때까지 시계 방향으로 돌려서 사용하고 있지 않은 모든 버너를 끄기(O) 위치로 둡니다.
- C) 실린더 밸브가 켜져 있지 않으면 실린더와 조절기 종류에 따라 적절한 옵션을 사용하여 실린더 밸브를 켜십시오. "가스 누출 검사"의 "A"를 참조하십시오.
- D) 제1 버너의 조절 스위치를 눌러 시계 반대 방향으로 돌려 시작/고열 (H) 위치로 맞춥니다(3).
- E) 점화기 버튼을 누른 채로 유지하십시오(4). 점화기에서 딸깍하는 소리가 울립니다. 불꽃이 보아야 합니다.

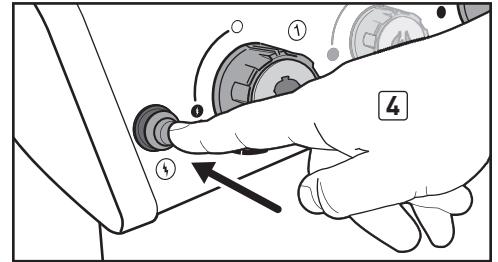
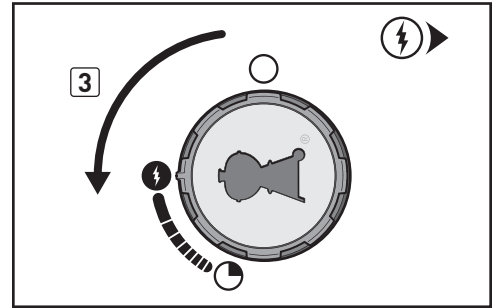
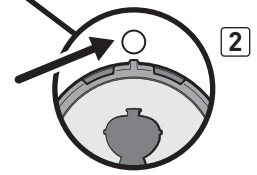
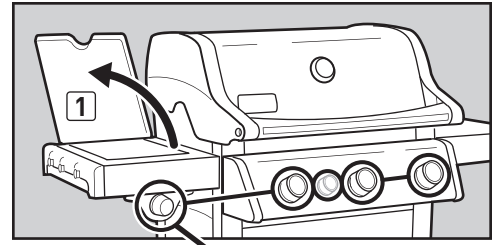
⚠ 주의: 햇살이 밝은 날에는 사이드 버너 불꽃을 보기가 어려울 수 있습니다.

⚠ 경고: 5초 내에 사이드 버너에 불이 들어오지 않는 경우 다음의 절차를 따르셔야 합니다.

- a) 측면 버너와 메인 버너 제어 스위치 및 가스 공급 장치를 끕니다.
- b) 가스가 완전히 없어질 때까지 5분 정도 기다리신 후 다시 점화를 시도하거나 성냥으로 점화합니다("성냥으로 점화하기" 페이지 참조).

### 측면 버너 소화

사이드 버너 조절 스위치를 눌러 시계 방향으로 돌려서 끄기(O) 위치로 맞춥니다. 측면 버너가 꺼져 있는지 완전히 식었는지 확인하고 측면 버너 뚜껑을 닫습니다.



# 사이드 버너 점화 및 사용법

## 성냥으로 불 켜기

A) 측면 버너 뚜껑을 여십시오 (1).

### ⚠ 위험

사이드 버너를 점화하기 전에 뚜껑을 열지 않거나, 사이드 버너가 점화되지 않은 경우 5분 정도 시간을 두어 가스가 제거될 때까지 기다리지 않고 다시 점화하면 불길의 갑작스런 타올라서 중상 또는 사망 사고로 이어질 수 있습니다.

- B) 측면 버너 제어 스위치를 누르고 멈출 때까지 시계 방향으로 돌려서 측면 버너 밸브가 꺼져 있는지 확인합니다 (2). 버너 조절 스위치를 누르고 멈출 때까지 시계 방향으로 돌려서 사용하고 있지 않은 모든 버너를 끄기(O) 위치로 톱니다.
- C) 실린더 밸브가 켜져 있지 않으면 실린더와 조절기 종류에 따라 적절한 옵션을 사용하여 실린더 밸브를 켜십시오. "가스 누출 검사"의 "A"를 참조하십시오.
- D) 성냥을 성냥 홀더에 넣고 성냥을 켜십시오. 불을 붙인 성냥 홀더를 사이드 버너에 가까운 곳에 댑니다(3).
- E) 사이드 버너 제어 스위치를 누르고 시계 반대 방향으로 돌려서 시작/고열 (4) 위치로 맞춥니다(4). 화염이 보일 것입니다.

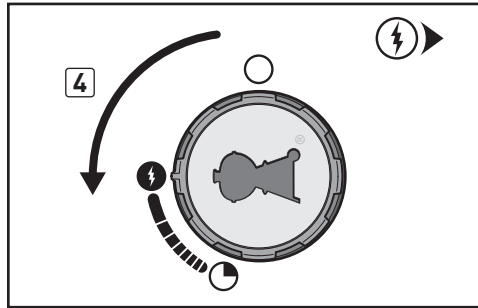
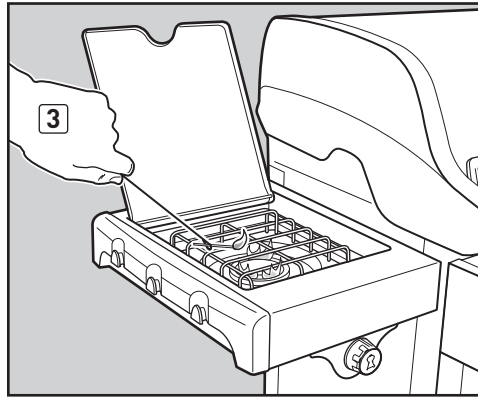
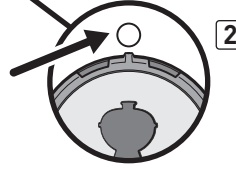
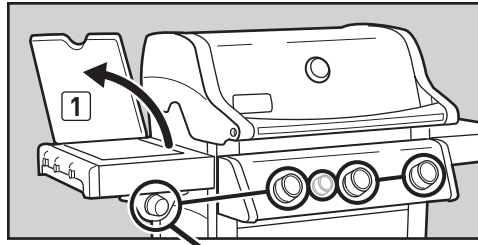
⚠ 주의: 햇살이 밝은 날에는 사이드 버너 불꽃을 보기가 어려울 수 있습니다.

⚠ 경고: 5초 내에 사이드 버너에 불이 들어오지 않는 경우 다음의 절차를 따르셔야 합니다.

- a) 측면 버너와 메인 버너 제어 스위치 및 가스 공급 장치를 끕니다.
- b) 가스가 완전히 없어질 때까지 5분 정도 기다리신 후 다시 점화를 시도합니다.

## 측면 버너 소화

사이드 버너 조절 스위치를 눌러 시계 방향으로 돌려서 끄기(O) 위치로 맞춥니다. 측면 버너가 꺼져 있는지 완전히 식었는지 확인하고 측면 버너 뚜껑을 닫습니다.



# 문제 해결

## 일반 문제 진단 및 해결

문제	해결
점화기 버튼을 눌러도 버너가 점화되지 않습니다.	<p>버너를 성냥으로 점화를 시도하여 버너에 가스가 흐르고 있는지 확인합니다. "메인 버너 점화 - 성냥으로 불 켜기" 페이지를 참조해 주세요. 성냥으로 불 켜기가 성공하면 문제는 점화 시스템에 있습니다. "전자 CROSSOVER 점화 시스템 관리" 페이지를 참조해 주세요.</p> <p>배선이 제대로 점화기 모듈 단자에 삽입되어 있는지 확인합니다. 와이어가 제어판에서 점화 버튼의 단자에 연결되어 있는지 확인합니다. "점화 장치 모듈 와이어 가이드"를 참조하십시오.</p> <p>새 건전지가 설치되어있는 경우, 건전지의 플라스틱 포장이 제거되었는지 확인합니다. 건전지의 상태가 양호하고 제대로 설치되어 있는지 확인합니다. "전자 CROSSOVER 점화 시스템 관리" 페이지를 참조해 주세요."</p>
버너에 불이 붙지 않습니다. 버너 조절 스위치가 고열(♯) 위치에 있을 때 버너에 깜박이는 작은 불꽃이 생깁니다. 그릴 온도는 고열(♯)로 세팅 시 250°-300°F까지만 도달합니다.	<p><i>일부 국가에서는 조절기에 가스 과도 흐름에 대한 안전 장치가 되어 있습니다.</i> 그릴과 실린더 간 연결의 일부인 초과 유동 안전 장치가 활성화되어 있습니다. 가스 과도 흐름 안전 장치를 재설정하시려면, LPG 실린더 밸브를 닫고 모든 버너 조절 스위치를 끄기(○) 위치로 돌립니다. 그릴 뚜껑을 엽니다. 그릴에 점화하기 전에 가스가 완전히 없어질 때까지 적어도 5분 이상을 기다립니다. <b>천천히</b> LPG 실린더 밸브를 완전히 열릴 때까지 켵니다. 몇 초 동안 기다리신 후 그릴을 점화합니다. "메인 버너 점화 및 사용법" 페이지를 참조해 주세요.</p>
버너가 점화되지 않거나 버너 조절 스위치가 고열(♯) 위치에 있으면 불꽃이 약합니다.	<p>LPG 연료가 부족하거나 비어있을 수 있습니다. LPG 실린더 보충.</p> <p>연료 호스가 휘거나 꼬여 있을 수 있습니다. 연료 호스를 바르게 펴니다.</p>
버너 불꽃 패턴이 불규칙합니다. 버너 조절 스위치가 고열(♯) 위치에 있으면 불꽃이 약합니다. 불길이 버너 튜브의 전체에 퍼지지 않습니다.	<p>버너 튜브의 전체 길이를 따라 깔려있는 버너 포트를 청소합니다. "매년 정기 점검 및 관리" 페이지를 참조해 주세요.</p>
가스 냄새가 나면서 버너가 노란색 또는 주황색 불꽃으로 점화됩니다.	<p>거미/곤충 방충망에 이물질이 있는지 검사합니다 (구멍 막힘). 거미/곤충 스크린을 청소합니다. "매년 정기 점검 및 관리" 페이지를 참조해 주세요.</p>
불꽃이 갑자기 타오릅니다. <b>⚠ 주의: 슬라이드식 기름받이에 호일을 두르지 마십시오.</b>	<p>모든 버너를 10-15분 동안 높은 온도로 설정하여 그릴을 예열해야 합니다.</p> <p>그릴용 석쇠와 Flavorizer 바를 철저히 청소하여 기름기를 제거합니다. "일상적인 유지 보수"를 참조하십시오.</p> <p>슬라이드식 기름받이에 먼지가 쌓여있으면 기름이 캐치 팬으로 흐르지 못할 수도 있습니다. 슬라이드식 기름받이를 깨끗하게 청소합니다.</p>
뚜껑 안쪽이 "벗겨지는" 것으로 보입니다. (페인트 벗겨지는 것과 유사)	<p>뚜껑의 내부는 에나멜 또는 스테인리스 스틸로 되어있습니다. 페인트칠이 되어 있지 않습니다. 벗겨질 수가 없습니다. 눈에 보이는 것은 높은 기름 자국으로 조리 시 가열되어 탄소로 변한 얇은 조각입니다. 이것은 <b>부품 결함이 아닙니다</b>. 깨끗하게 닦아내시면 됩니다. "일상적인 유지 보수"를 참조하십시오.</p>

이러한 방법을 사용하여도 문제 해결이 안 된다면, Weber 웹 사이트의 연락처 정보를 이용해서 해당 지역의 고객 서비스 담당자에게 문의하시기 바랍니다. [www.weber.com](http://www.weber.com)에 로그인하여 방문해 주세요.

## 사이드 버너 문제 진단 및 해결

문제	해결
점화기 버튼을 눌러도 사이드 버너가 점화되지 않습니다.	<p>사이드 버너에 성냥으로 점화를 시도하여 버너에 가스가 흐르고 있는지 확인합니다. "사이드 버너 점화 - 성냥으로 불 켜기" 페이지를 참조해 주세요. 성냥으로 불 켜기가 성공하면 문제는 점화 시스템에 있습니다. "전자 CROSSOVER" 점화 시스템 관리" 페이지를 참조해 주세요.</p> <p>배선이 제대로 점화기 모듈 단자에 삽입되어 있는지 확인합니다. 와이어가 제어판에서 점화 버튼의 단자에 연결되어 있는지 확인합니다. "점화 장치 모듈 와이어 가이드"를 참조하십시오.</p> <p>새 건전지가 설치되어있는 경우, 건전지의 플라스틱 포장이 제거되었는지 확인합니다. 건전지의 상태가 양호하고 제대로 설치되어 있는지 확인합니다. "전자 CROSSOVER" 점화 시스템 관리" 페이지를 참조해 주세요."</p>
사이드 버너가 점화되지 않습니다.	<p>가스 공급 스위치가 켜져 있는지 확인합니다.</p> <p><i>일부 국가에서는 조절기에 가스 과도 흐름에 대한 안전 장치가 되어 있습니다.</i> 그릴과 실린더 간 연결의 일부인 초과 유동 안전 장치가 활성화되어 있습니다. 가스 과도 흐름 안전 장치를 재설정하시려면, LPG 실린더 밸브를 닫고 모든 버너 조절 스위치를 끄기(○) 위치로 돌립니다. 그릴 뚜껑을 엽니다. 그릴에 점화하기 전에 가스가 완전히 없어질 때까지 적어도 5분 이상을 기다립니다. <b>천천히</b> LPG 실린더 밸브를 완전히 열릴 때까지 켵니다. 몇 초 동안 기다리신 후 그릴을 점화합니다. "메인 버너 점화 및 사용법" 페이지를 참조해 주세요.</p>
사이드 버너가 점화되지 않거나 버너 조절 스위치가 고열(♯) 위치에 있으면 불꽃이 약합니다.	<p>LPG 연료가 부족하거나 비어있을 수 있습니다. LPG 실린더 보충.</p> <p>연료 호스가 휘거나 꼬여 있을 수 있습니다. 연료 호스를 바르게 펴니다.</p>

이러한 방법을 사용하여도 문제 해결이 안 된다면, Weber 웹 사이트의 연락처 정보를 이용해서 해당 지역의 고객 서비스 담당자에게 문의하시기 바랍니다. [www.weber.com](http://www.weber.com)에 로그인하여 방문해 주세요.

## 최상의 상태로 WEBER™ 가스 그릴 관리하기

### △ 위험

이 페이지에 설명되어 있는 문제점을 해결하지 않으면, 심각한 신체 상해 또는 사망 사고로 이어지거나 재산이 손실될 수 있는 화재가 발생할 수 있습니다.

가스 그릴을 처음처럼 안전하고 효율적으로 작동하도록 하려면, 1년에 한 번 이상 거미/곤충 방충망과 버너 튜브를 점검하고 깨끗이 청소하실 것을 권장합니다. 다음은 매년 정기 점검 및 관리를 받아야 하는 그릴의 두 부분에 대한 중요한 정보입니다.

비정상적인 불꽃 패턴 또는 막힌 버너 포트가 관찰되면, 다음 페이지에 설명된 "버너 튜브 청소 또는 교체" 지침을 따르셔야 합니다.

### 버너 불꽃 패턴

가스 그릴의 버너 튜브는 공기와 가스가 정확하게 혼합되도록 이미 공장에서 조립, 설치되어 나왔습니다. 올바른 불꽃 패턴은 그림과 같이 아래에 설명되어 있습니다.

- 버너 튜브 (1)
- 불꽃 끝이 때때로 황색으로 깜박임 (2)
- 밝은 파란색 (3)
- 짙은 파란색 (4)

버너 불꽃 패턴을 확인합니다. 불꽃이 위의 설명과 일치하지 않는 경우에는 거미/곤충 방충망이 더럽거나 또는 막힌 것으로 볼 수 있습니다.

### WEBER™ 거미/곤충 방충망

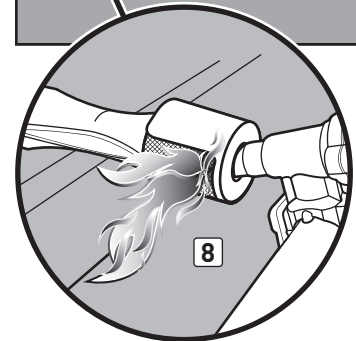
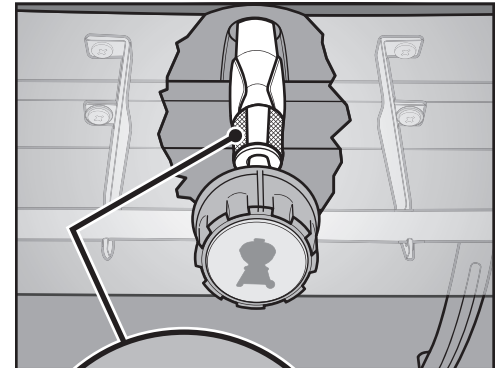
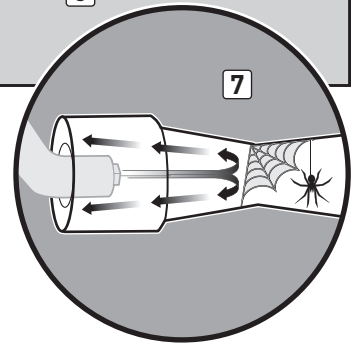
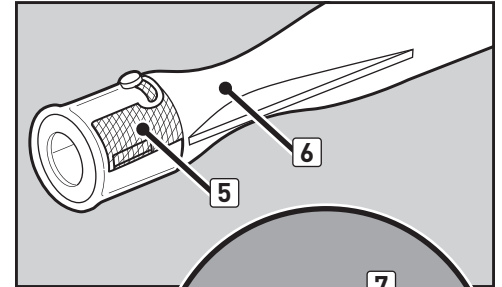
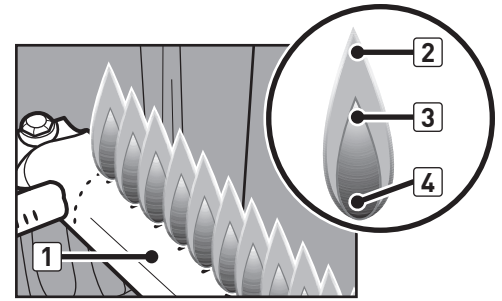
버너 튜브(5)의 연소 공기 구멍이 버너 튜브의 벤투리 섹션 (6) 내부에 거미와 다른 곤충들이 거미줄과 동지를 짓는 것을 방지하기 위해 스테인리스강 거미/곤충 방충망이 장착되어 있습니다. 이러한 동지는 통상의 가스 유동을 방해할 수 있고, 연소 공기 구멍(7) 으로부터 가스의 역류가 발생할 수 있습니다. 이런 장애물의 증상은 활발하지 못한 노란색 버너 화염과 함께 가스 냄새가 동반됩니다. 이 이물질은 그릴에 심각한 손상을 일으키고 가스 밸브 주위에 화재를 유발할 수 있습니다(8).

참고: 거미/곤충 방충망이 손상되었거나 깨끗이 청소할 수 없는 경우에는 Weber 웹 사이트의 연락처 정보를 이용해서서 해당 지역의 고객 서비스 담당자에게 문의하시기 바랍니다. [www.weber.com](http://www.weber.com) 에 로그인하여 방문해 주세요.

### 버너 튜브 포트

시간이 지남에 따라 그릴의 반복 사용으로, 버너 튜브 포트가 더러워질 것입니다. 막히고 더러워진 포트는 가스 흐름을 방해할 수 있습니다. 버너 튜브 포트가 더럽거나 막힘 여부를 확인하는 방법은 다음과 같습니다.

- 그릴이 원하는 온도에 도달하지 않습니다.
- 그릴이 고르지 않게 가열됩니다.
- 한 개 이상의 버너가 점화되지 않습니다.

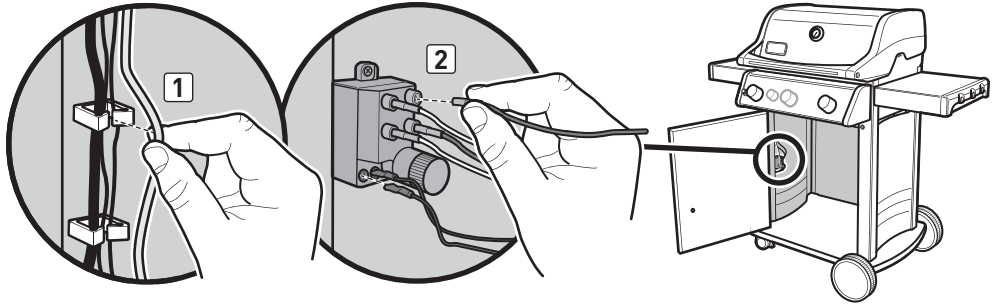


# 연간 정기 점검 및 관리

## 버너 튜브 청소 또는 교체

### 그릴이 꺼져 있는지 확인

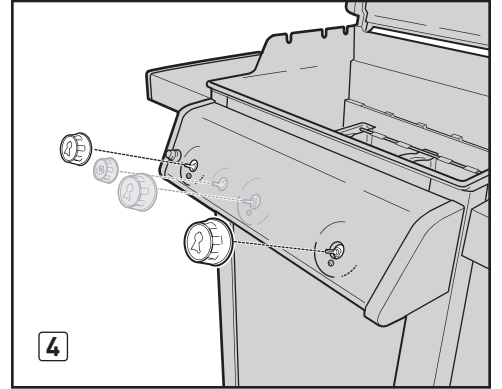
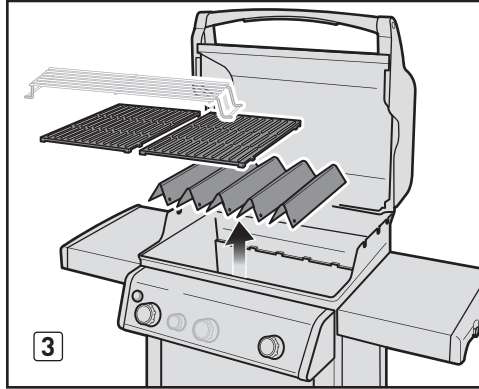
- A) 가스 공급을 차단하고 가스 피팅을 분리합니다.
- B) 모든 버너 조절 스위치가 꺼짐 (O) 위치에 있는지 확인합니다. 버너 제어 스위치를 누르고 멈출 때까지 시계방향으로 돌려서 검사하십시오. 버너 조절 스위치가 돌려지지 않으면 이미 꺼져 있는 상태입니다. 버너 조절 손잡이가 돌려지는 경우, 멈출 때까지 시계 방향으로 계속 돌리면 꺼집니다. 그릴에 사이드 버너가 있는 경우, 사이드 버너 조절 스위치가 꺼져 있는지 확인합니다.



### 조절판 제거

십자 드라이버가 필요합니다.

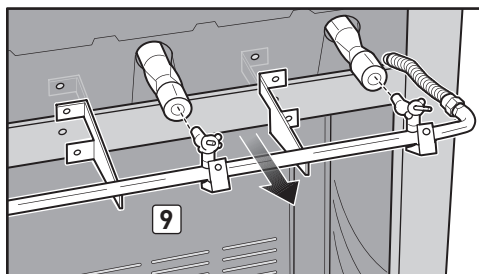
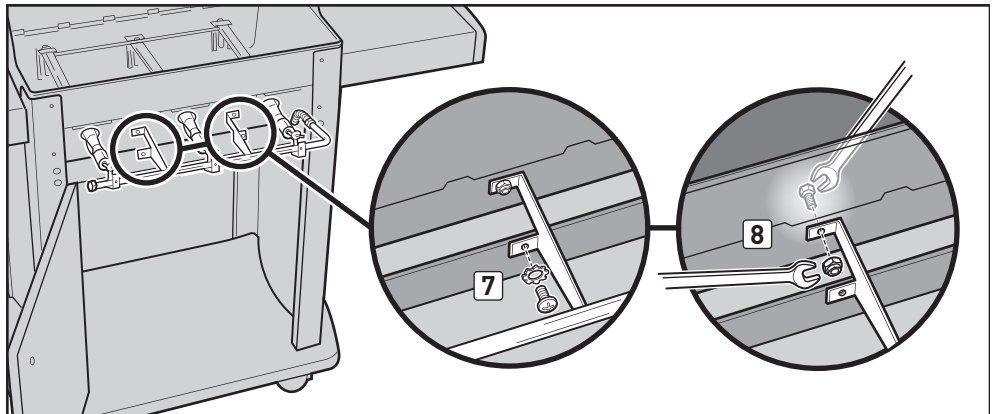
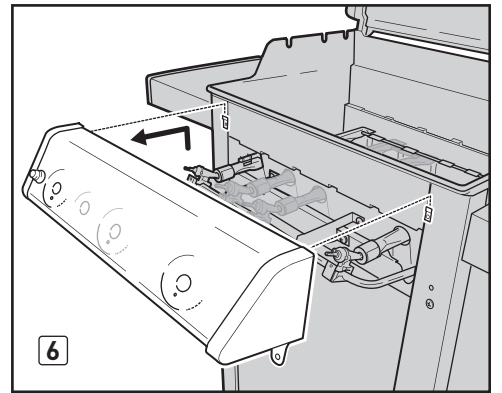
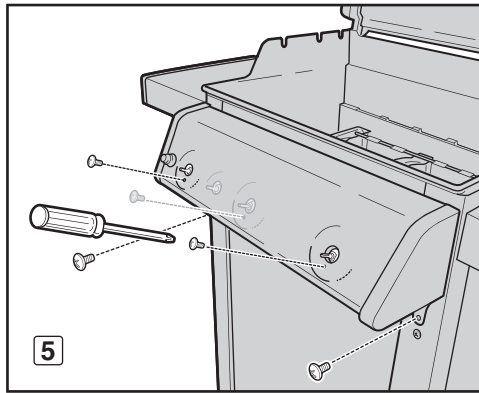
- A) 캐비닛 문을 엽니다. 내부 왼쪽 패널의 배선 클립에서 점화기 배선을 제거합니다(1). 캐비닛 내부 점화기 모듈에서 배선을 분리합니다 (2).
- 참고: 배선을 당겨서 분리하지 마십시오. 배선의 끝 단자에서 빼냅니다.
- B) 쿡박스 구성 요소를 제거합니다 (3).
- C) 조절 스위치를 제거합니다 (4).
- D) 십자 드라이버를 사용하여 조절판 전면에 있는 나사를 빼냅니다 (5).
- E) 조심스럽게 조절판을 들어 올린 다음 앞으로 당겨 조리 박스로부터 분리합니다 (6).



### 매니폴드 제거

준비물: 십자 드라이버, 두 개의 7/16" 스패너.

- A) 십자 드라이버로, 전면 가로 버팀대에 매니폴드를 부착해주고 있는 두 개의 나사와 두 개의 나사받이를 빼냅니다 (7).
- B) 두 개의 7/16" 스패너로, 조리 박스에 매니폴드를 부착해주고 있는 두 개의 볼트와 너트를 제거합니다(8). 버너 튜브에서 매니폴드를 앞으로 당겨 버너 튜브에서 떼어 냅니다(9). 매니폴드는 골이 진 가스 라인에 부착된 상태로 있게 됩니다. 매니폴드가 프레임 또는 문을 긁지 않도록, 그리고 붙어 있는 골이 진 가스 라인을 구부리지 않게 주의하십시오.

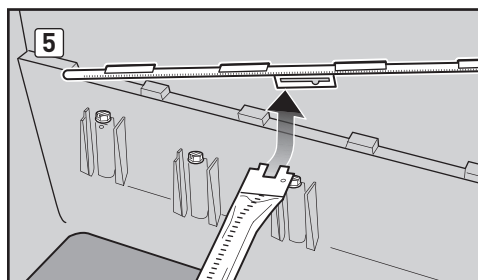
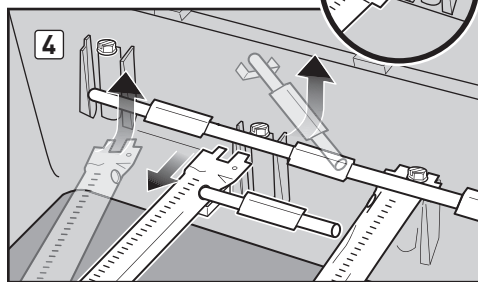
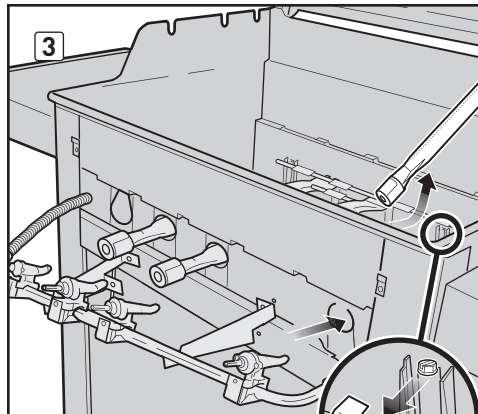
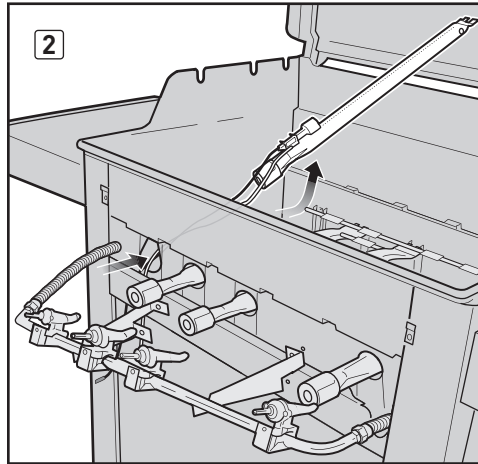
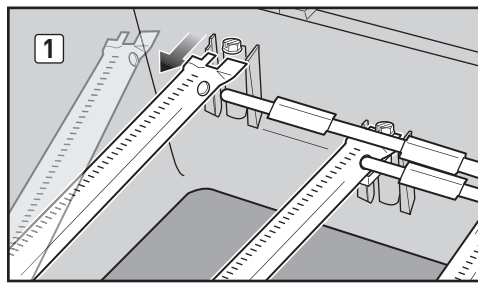


## 버너 튜브 청소 또는 교체 (계속)

3개의 버너와 고열 직화 버너가 있는 Spirit™ 그릴(330):

- A) 가이드 나사 아래에서 제1 버너 튜브를 밀어 빼냅니다. 제 1 버너 튜브를 왼쪽으로 살짝 이동하여 Crossover 튜브에서 분리합니다(1).
- B) 조리 박스의 구멍을 통해 배선을 당기면서 제1 버너 튜브를 들어올려 조리박스 밖으로 꺼냅니다 (2).
- C) 가이드 나사와 아래로부터 제3 버너 튜브를 밀어 빼냅니다. 제 3 버너 튜브를 오른쪽으로 살짝 이동하여 Crossover 튜브에서 분리합니다. 제3 버너 튜브를 들어올려 조리박스로부터 꺼냅니다(3).
- D) 가이드 나사 아래에서 고열 직화 버너 튜브를 밀어 빼냅니다. 고열 직화 버너 Crossover 튜브(4)를 제거합니다. 고열 직화 버너 튜브를 들어올려 조리박스로부터 꺼냅니다.
- E) 가이드 나사 아래로부터 제2 버너 튜브를 밀어 빼냅니다. Crossover 튜브를 조리 박스 뒤쪽으로 움직이면서 빼냅니다 (5). 제2 버너 튜브를 들어올려 조리박스로부터 꺼냅니다.

330



## 버너 튜브 청소 또는 교체 (계속)

### 버너 튜브 청소

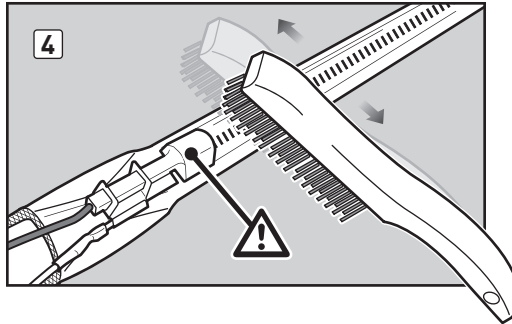
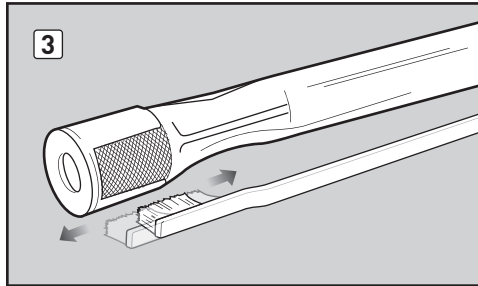
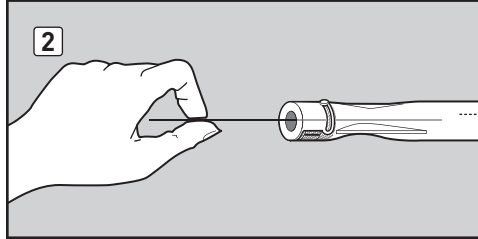
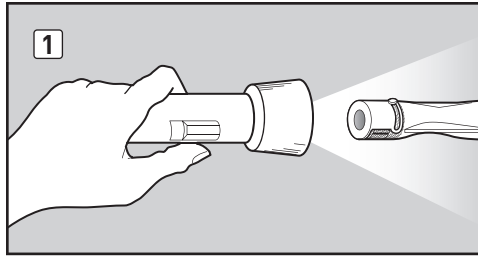
준비물: 손전등, 와이어(굵은 옷걸이), 적당한 스테인리스 브러시, 부드러운 브러시 (칫솔).

- A) 손전등으로 각 버너 튜브와 Crossover 튜브의 내부를 들여다 봅니다(1).
- B) 와이어와 튜브의 내부에 이물질이나 막힘을 청소합니다(2).
- C) 버너 튜브의 끝에 있는 거미/곤충 방충망을 점검하고 부드러운 브러시를 사용하여 청소합니다(3).

⚠ 주의: 딱딱하거나 날카로운 도구를 사용하여 거미/곤충 방충망을 청소하지 마십시오. 거미/곤충 방충망을 제거하거나 망의 구멍을 확대하지 마십시오.

- D) 철 브러시를 사용하여 버너 튜브와 Crossover 튜브의 외부를 청소합니다. 버너 튜브의 외부를 청소하면 버너 튜브 길이 전체에 걸쳐 모든 버너 포트(구멍)가 완전히 뚫리도록 할 수 있습니다. 제1 버너 튜브를 청소할 때, 튜브 주위를 조심스럽게 솔질하여 접합기 전극이 손상되지 않도록 합니다 (4).

⚠ 주의: 청소할 때 버너 포트를 확대하지 마십시오.



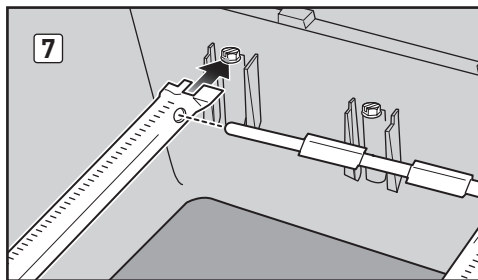
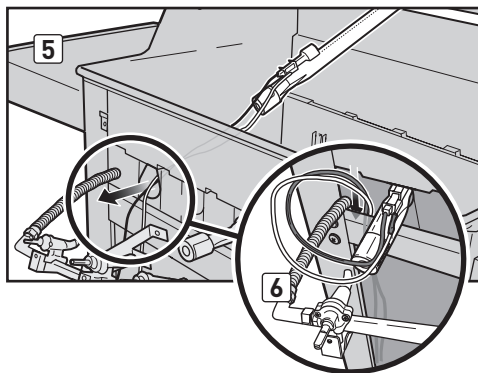
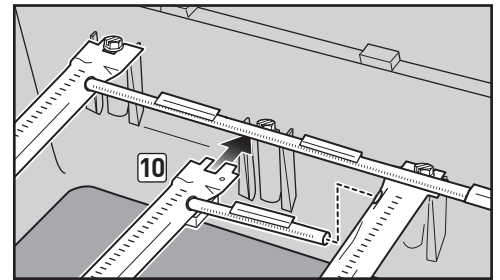
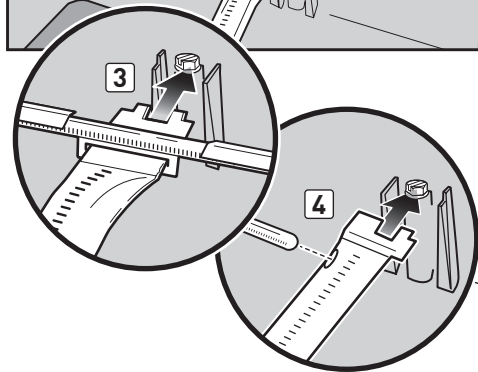
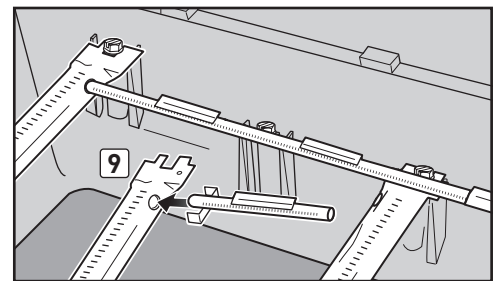
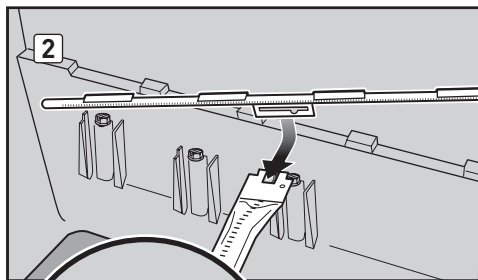
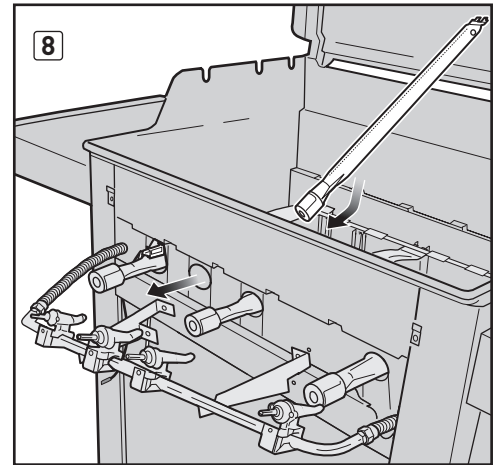
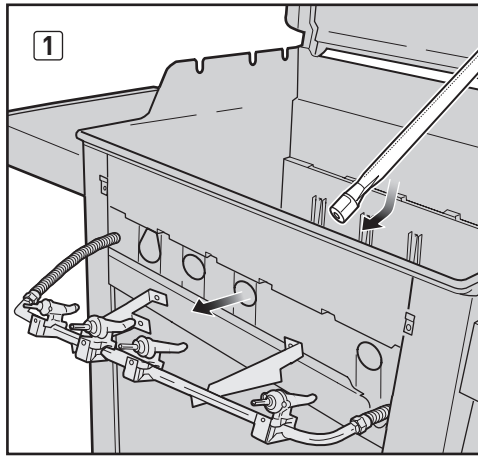


## 버너 튜브 청소 또는 교체 (계속)

3개의 버너와 고열 직화 버너가 있는 Spirit 그릴(330):

- A) 제2 버너 튜브를 조리 박스 안에 넣고, 제2 버너 튜브용 구멍을 통해 버너 튜브의 앞쪽 끝을 밖으로 뺍니다 (1). **참고:** 버너 포트의 단열(single row)이 위를 향하도록 해야 합니다.
- B) Crossover 튜브 위치조정 핀을 제2 버너 튜브 끝 위로 밀어 넣습니다(2). **참고:** Crossover 튜브 버너 포트는 조리 박스의 전면을 향하고 있어야 합니다. Crossover 튜브에 부착된 가이드 제2 버너 튜브를 나사 아래로 밀어 넣습니다 (3).
- C) 제3 버너 튜브를 조리 박스 안에 넣고, 제3 버너 튜브용 구멍을 통해 버너 튜브의 앞쪽 끝을 밖으로 뺍니다(그림에 없음). Crossover 튜브의 우측을 제3 버너 튜브의 Crossover 버너 구멍으로 삽입합니다. 가이드 나사와 나사받이 아래로 제3 버너 튜브를 밀어 넣습니다 (4).
- D) 조리 박스 내부에 제1 버너 튜브를 넣고 점화기의 배선과 버너 튜브의 앞쪽 끝을 제1 버너 튜브용 구멍을 통해 밖으로 빼냅니다 (5). 전면 가로 버팀대와 조리 박스 사이로 제1 버너 튜브의 배선을 끌어 캐비닛 안으로 집어 넣습니다 (6).
- E) 제1 버너 튜브를 누른 상태에서 Crossover 튜브의 좌측을 Crossover 버너 구멍으로 삽입합니다. 가이드 나사와 나사받이 아래로 제1 버너 튜브를 밀어 넣습니다 (7).
- F) 고열 직화 버너 튜브를 조리 박스 안에 넣고 고열 직화 버너 튜브 구멍을 통해 튜브의 앞쪽 끝을 밖으로 빼냅니다 (8). **참고:** 버너 포트의 단열(single row)이 위를 향하도록 해야 합니다.
- G) 고열 직화 버너 및 고열 직화 버너 Crossover 튜브를 조립합니다 (9). **참고:** 고열 직화 버너 Crossover 튜브 버너 포트는 조리 박스의 전면을 향하고 있어야 합니다.
- H) 고열 직화 버너 Crossover 튜브의 오른쪽을 버너 튜브 2에 삽입하고 고열 직화 버너를 가이드 나사 아래로 밀어 넣습니다 (10).

330



# 연간 정기 점검 및 관리

## 버너 튜브 청소 또는 교체 (계속)

### 매니폴드 재설치

준비물: 십자 드라이버, 두 개의 7/16" 스패너.

- A) 버너 튜브와 밸브를 맞춥니다. 두 개의 7/16" 스패너를 이용하여, 볼트와 너트로 매니폴드를 조리 박스에 단단하게 고정시킵니다 (1).
- B) 십자 드라이버를 이용하여, 나사와 나사받이로 매니폴드를 전면 가로 버팀대에 단단하게 고정시킵니다(2). 매니폴드가 제대로 설치되었다면, 밸브가 버너 튜브 내부에 완전히 장착됩니다.

⚠ 주의: 버너 튜브 구멍(3)을 밸브 구멍(4)에 올바르게 맞추어야 합니다.

⚠ 경고: 가스 피팅을 분리했다가 다시 연결하는 경우 항상 가스 누출 검사를 수행하셔야 합니다. "가스 누출 검사" 페이지를 참조해 주세요.

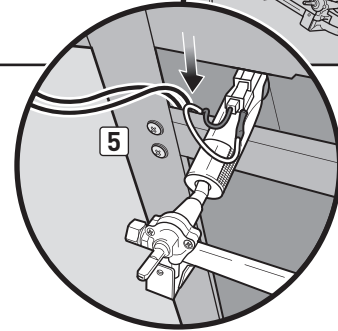
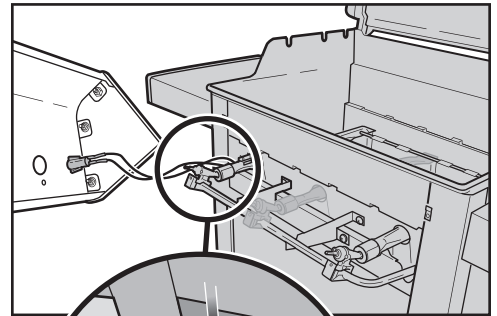
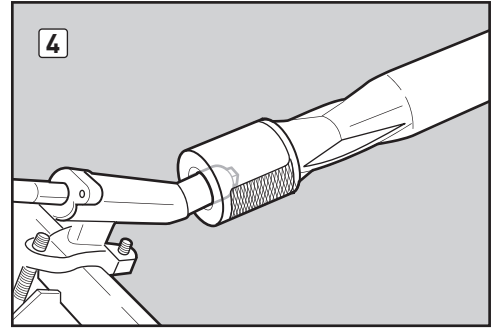
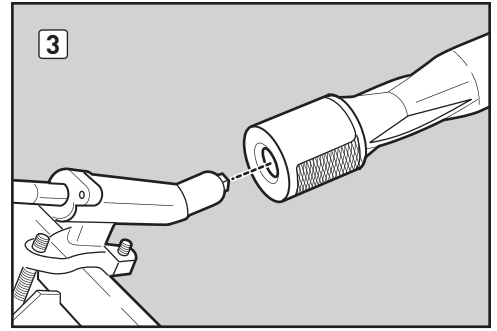
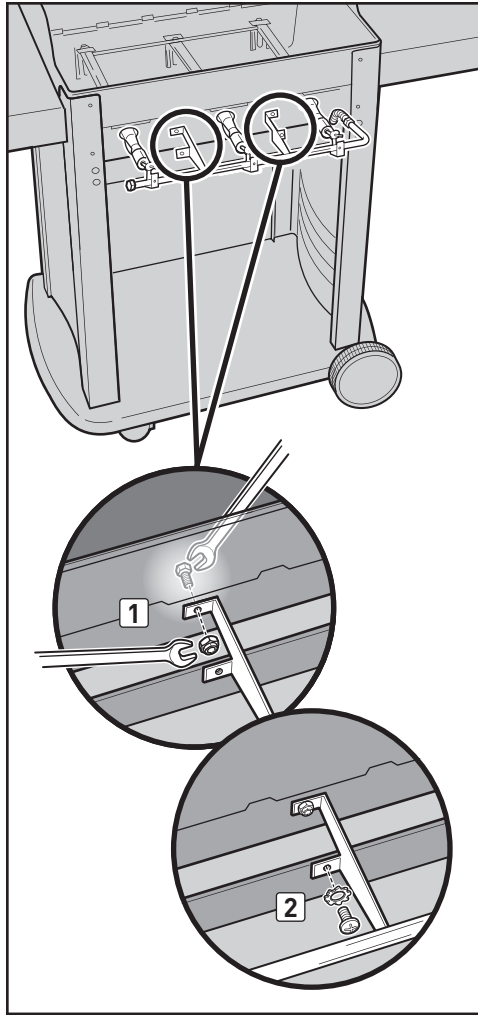
- C) 조리 박스 구성품을 다시 조립합니다(그림에 없음).

### 제어판 재설치

십자 드라이버가 필요합니다.

- A) 조절판의 뒷면에 있는 두 개의 배선을 전면 가로 버팀대를 지나 캐비닛의 아래로 집어 넣습니다 (5).
- B) 밸브를 조절 패널 구멍과 맞춥니다. 프레임 부품 탭에 조절 패널 상단 모서리를 놓습니다. 조절판을 아래로 눌러 제자리에 고정합니다.
- C) 조절판을 나사로 조여 고정시킵니다.
- D) 밸브대에 조절 스위치를 장착합니다.
- E) 배선을 점화기 모듈에 연결합니다. 내부 왼쪽 패널 위의 배선 클립에 배선을 다시 집어 넣습니다. "전자 Crossover 점화 시스템관리" 페이지를 참조해 주세요.

⚠ 경고: 그릴을 사용하기 전에 모든 부품이 잘 조립되었는지 하드웨어가 단단하게 조였는지 확인하십시오. 이 제품의 경고를 준수하지 않을 경우, 귀하의 행동은 심각한 부상 또는 사망과 재산 손실을 초래할 수 있는 화재, 폭발, 또는 구조적 결함의 원인이 될 수 있습니다.



## 저장

한 동안 보관해 둔 그릴의 경우 다음 지침을 준수해야 합니다:

- Weber® 가스 그릴을 사용하지 않을 때에는 LPG 실린더의 가스를 꺼두셔야 합니다.
- Weber® 가스 그릴을 실내에 보관하는 경우 먼저 가스 공급 장치를 분리하고 LPG 실린더를 환기가 잘 되는 실외에 보관하십시오.
- 건물, 차고 또는 그 외 밀폐된 장소에 분리한 LPG 실린더를 보관하지 마십시오.
- Weber® 가스 그릴에서 LPG 실린더를 분리하지 않은 경우, 그릴과 실린더는 환기가 잘 되는 실외에 보관하십시오.
- 조절 패널과 슬라이드식 기름받이 아래 공간을 확인하여 연소나 환기의 흐름을 방해할 수 있는 쓰레기나 잔해물이 없도록 하십시오.

## 내부, 외부—청결함 유지

Weber™ 그릴을 소유하고 계신 분들은 그릴에 대한 자부심이 높습니다. 즐거운 마음으로 이용하시면서 마음껏 자랑하셔도 됩니다. 다음과 같은 절차에 따라 일반 정기 점검 및 관리를 하시면, 그릴의 내/외부를 항상 청결하고 아름답게 유지하실 수 있습니다.

### 그릴 외부 청소

그릴의 외부를 최적의 상태로 유지하시려면 다음의 안전 청소 지침을 사용합니다.

**⚠ 경고: 청소하기 전에 Weber™ 가스 그릴을 끄고 식을 때까지 기다리십시오.**

### 페인트 또는 에나멜 처리된 플라스틱 표면

따뜻한 비눗물을 사용하여 외부 표면을 세척한 후 물로 헹굽니다.

**중요:** 산, 광유 또는 자일렌이 함유된 세제는 사용하지 마십시오. 그릴이나 카트 표면에 오븐 세제, 연마성 세제(주방 세제), 감귤류 물질이 들어 있는 세제 또는 연마성 수세미를 사용하지 마십시오.

### 스테인리스 스틸 표면

그릴 또는 캐비닛, 덮개 및 조절판은 스테인리스 스틸로 제조되어 있습니다. 부드러운 천과 비눗물로 외부 표면을 씻어 물로 헹구고 닦아서 건조시킵니다.

잘 떨어지지 않는 불순물은 비눗물 브러시를 사용하여 제거합니다. 세로결 방향으로 스테인리스 스틸 표면을 문질러 닦습니다.

**중요:** 세척을 한 후에 표면을 깨끗이 행굽니다. 그릴의 스테인리스 스틸 표면에 철 브러시 또는 연마제를 사용하지 마십시오. 이는 흠집의 원인이 됩니다. 스테인리스 스틸 청소 시는 세로결 방향으로 문지르거나 닦아야 합니다.

### 그릴 내부 청소

그릴의 안전성과 효율성을 유지하려면 그릴 내부에 들러붙을 수 있는 과도한 기름이나 이물질을 제거하는 것이 중요합니다. 안전한 청소를 위해서 다음의 지침을 사용합니다.

### 내부 뚜껑

누적된 기름은 벗겨지므로 페인트 박편과 유사합니다. 종이 타월로 내부 뚜껑을 닦아 내어 기름이 누적되지 않게 합니다. 따뜻한 비눗물로 내부 뚜껑을 세척한 후 물로 헹굽니다.

### 조리 박스

따뜻한 비눗물로 조리 박스 내부를 세척한 후 물로 헹굽니다.

### 조리 박스 구성품

준비물: 스테인리스 스틸 강모 브러시와 단단한 플라스틱 굵개

A) 굵개와 브러시로 석쇠를 긁어내고 닦아냅니다. 그릴용 석쇠를 분리하여 옆에 따로 둡니다.

B) 굵개와 브러시로 Flavorizer 바를 긁어내고 닦아냅니다. 따뜻한 비눗물로 세척한 후 물로 헹굽니다. Flavorizer 바를 제거하여 옆에 두십시오.

**⚠ 주의: 자동 청소식 오븐에 Flavorizer 바 또는 그릴용 석쇠를 넣어 청소하지 마십시오.**

- C) 브러시로 버너 튜브와 Crossover 튜브의 이물질을 제거합니다. 버너와 Crossover 튜브 전체 길이에 걸쳐 있는 버너 포트(구멍)를 닦지 마십시오(1).  
참고: 제1 버너 튜브를 청소할 때, 튜브 주위를 조심스럽게 솔질하여 정확히 전극이 손상되지 않도록 합니다.
- D) 청소가 끝나면 Flavorizer 바와 그릴용 석쇠를 다시 장착합니다.

### 슬라이드식 기름받이

그릴에는 기름이 음식에 떨어지지 않고 탈착식 받이 용기로 모이도록 해주는 기름 받이 시스템이 장착되어 있습니다.

그릴을 사용할 때마다 슬라이드 아웃 그릴 트레이에 기름이 쌓여 있는지 확인하십시오. 플라스틱 굵개로 쌓인 기름기를 제거하십시오(2). 비눗물로 그릴 트레이를 세척하고 물로 헹굽니다.

**⚠ 주의: 슬라이드식 기름받이에 호일을 두르지 마십시오.**

### 캐치 팬 및 일회용 기름받이

슬라이드 아웃 그릴 트레이에서 그릴스가 캐치 팬으로 유입됩니다. 슬라이드식 기름받이를 청소하는 것은 조리박스를 청소하는 것만큼 중요합니다.

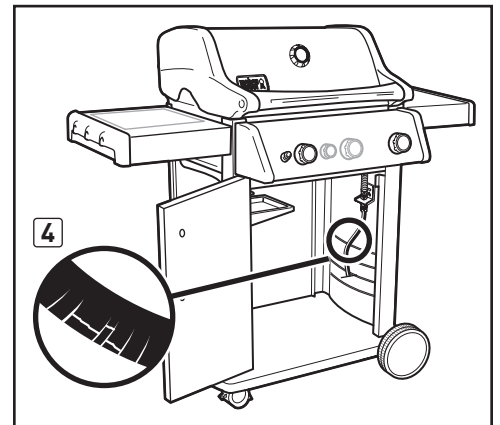
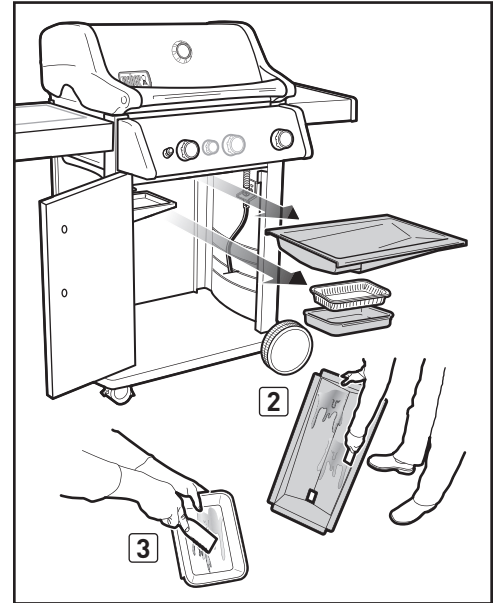
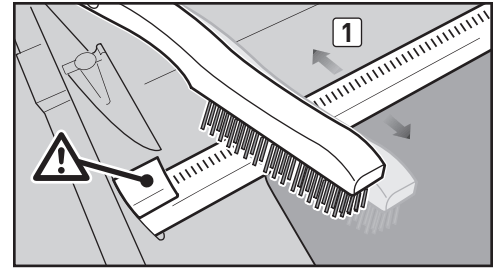
그릴을 사용할 때마다 캐치 팬에 기름이 쌓여 있는지 확인하십시오. 플라스틱 굵개로 쌓인 기름기를 제거하십시오(3). 따뜻한 비눗물로 캐치 팬을 세척하고 물로 헹구십시오. 캐치 팬에 Weber™ 일회용 기름받이나 알루미늄 호일을 대면 캐치 팬을 더 오랫동안 깨끗하게 관리하실 수 있습니다.

**⚠ 경고: 그릴을 사용하실 때마다 슬라이드식 기름받이에 기름이 쌓여 있는지 확인하십시오. 불이 붙지 않도록 쌓인 기름기를 제거하십시오. 기름에 불이 붙으면 심각한 신체 상해 사고로 이어지거나 재산이 손실될 수 있습니다.**

### 호스 검사

호스에 균열의 조짐이 있는지 정기적으로 호스를 점검하여야 합니다(4).

**⚠ 경고: 그릴을 사용하기 전에 항상 호스를 점검하여 흠, 균열, 마모 또는 절단 부위가 없는지 확인하십시오. 어떤 형태로든 호스가 손상된 경우 그릴을 사용하지 마십시오. Weber®에서 지정한 교환용 호스만 사용하여 교환하십시오. Weber 웹 사이트의 연락처 정보를 이용해서 해당 지역의 고객 서비스 담당자에게 문의하시기 바랍니다. www.weber.com에 로그인하여 방문해 주세요.**



일회용 기름받이, 그릴용 석쇠와 Flavorizer 바를 교체하시려면, Weber 웹 사이트의 연락처 정보를 이용해서 해당 지역의 고객 서비스 담당자에게 문의하시기 바랍니다. [www.weber.com](http://www.weber.com)에 로그인하여 방문해 주세요.

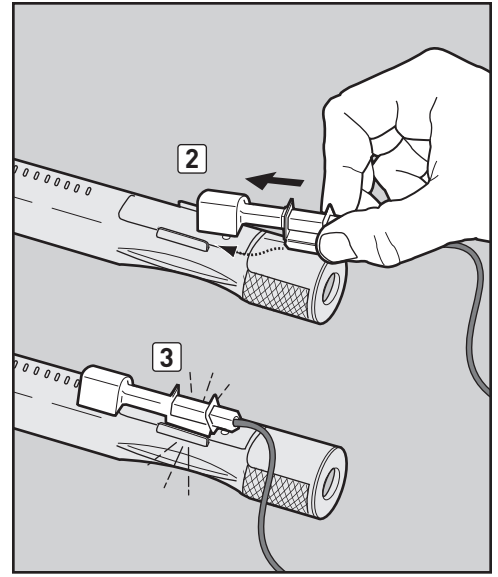
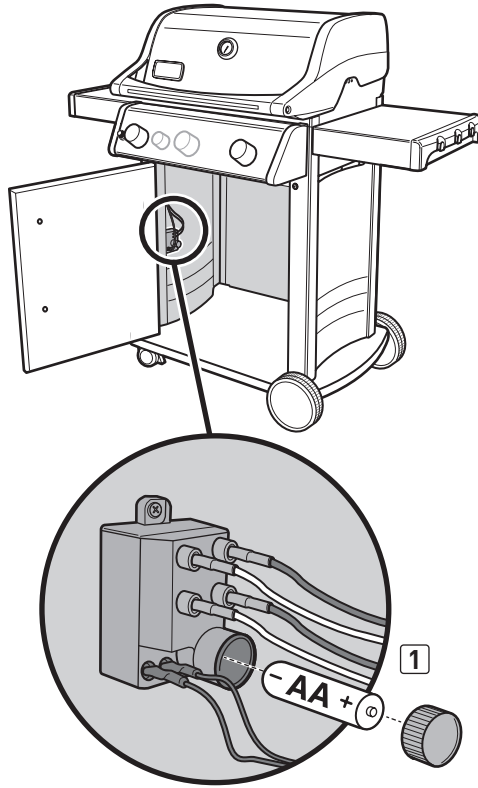
## 전자 CROSSOVER 점화 시스템 관리

점화기 모듈은 전자 Crossover 점화 시스템과 한 개의 점화 버튼이 있는 사이드 버너에 전원을 공급합니다. 점화 시스템의 일반 정기 점검 및 관리를 하시거나, 점화 시스템의 문제점을 확인하실 때, 다음의 지침을 따르셔서 점화 시스템이 바르게 작동하도록 하시기 바랍니다.

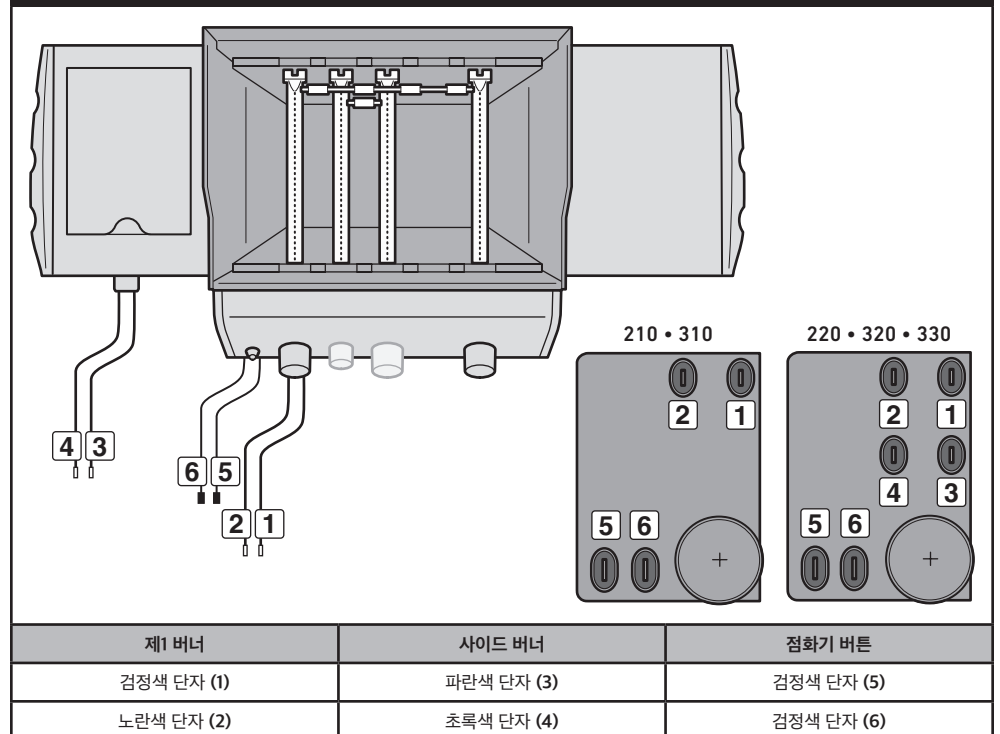
전자 Crossover 점화시스템이 점화하지 못하면 가스 흐름 또는 전자 점화 시스템을 점검하여 문제가 어디에 있는지를 정확하게 파악해야 합니다. 일단, 성냥으로 버너에 불을 붙여 봅니다. "메인 버너 점화 - 성냥으로 불 켜기" 페이지를 참조해 주세요. 성냥으로 불 켜기가 성공하면 문제는 점화 시스템에 있습니다.

- AA 건전지(알칼리 건전지만 해당)의 상태가 양호하고 정확하게 설치되어 있는지 확인합니다(1). 일부 건전지는 플라스틱 보호 램프로 싸여 있습니다. 이 플라스틱을 벗겨내고 건전지를 장착하셔야 합니다. 이 플라스틱과 건전지 레이블을 혼동하지 마십시오.
- 두 점화기 배선이 점화기 모듈에 바르게 부착되었는지 확인합니다. 이 페이지의 "점화기 모듈 와이어 가이드" 도표를 참조해 주세요.
- 세라믹 점화기 부분이 버너 튜브 점화기 채널에 완전히 삽입되었는지 확인합니다(2). 정확하게 장착되면, 딸깍하는 소리가 납니다(3).
- 딸깍 소리가 나면서 버너에서 불꽃이 일어나는지 확인하여 전자 점화 버튼이 작동하는지 확인합니다.

전자 Crossover 점화 시스템이 여전히 점화를 못하면 Weber 웹 사이트의 연락처 정보를 이용해서 해당 지역의 고객 서비스 담당자에게 문의하시기 바랍니다. [www.weber.com](http://www.weber.com)에 로그인하여 방문해 주세요.



점화기 모듈 와이어 도표



# 일상적인 유지 보수

## 사이드 버너 튜브 청소

### 사이드 버너 밸브 제거

십자 드라이버가 필요합니다.

- A) 사이드 버너 밸브판을 사이드 버너 테이블에 고정하는 두 개의 나사를 제거합니다(1).
- B) 조립품을 조심스럽게 앞으로 잡아 당겨 버너 튜브에서 사이드 버너 밸브를 해제합니다 (2). 골이 진 가스 라인이 꼬이지 않게 주의합니다 (3).

### 버너 튜브 청소

준비물: 손전등, 와이어(굵은 옷걸이), 적당한 스테인리스 브러시.

- A) 손전등으로 각 버너 튜브의 내부를 들여다 봅니다 (4).
- B) 와이어와 튜브의 내부에 이물질이나 막힘을 청소합니다 (5).

### 사이드 버너 밸브 재설치

십자 드라이버가 필요합니다.

- A) 사이드 버너 튜브 구멍과 사이드 버너 밸브를 맞춥니다.

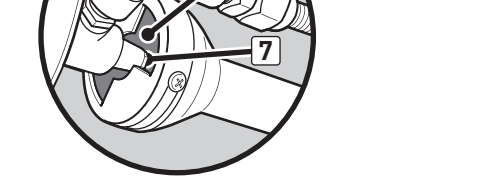
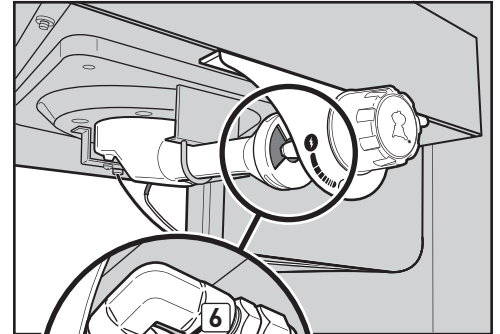
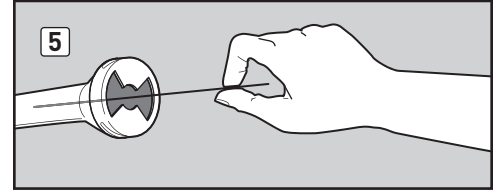
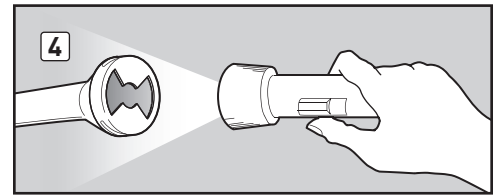
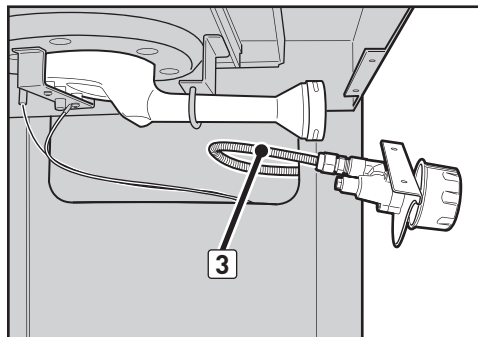
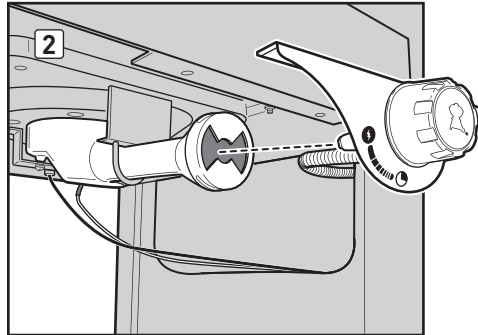
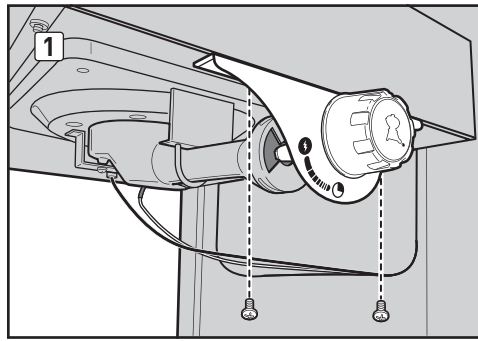
**⚠ 주의: 사이드 버너 튜브 구멍(6)을 사이드 버너 밸브 구멍(orifice)(7)에 올바르게 맞추어야 합니다.**

- B) 두 개의 나사로 사이드 버너 테이블에 사이드 버너 밸브판을 고정합니다.

### 사이드 버너 점검 및 관리

**⚠ 경고: 모든 가스 컨트롤과 공급 밸브를 꺼짐(O) 위치에 놓아야 합니다.**

- 검정색 점화기 배선과 흰색 접지선이 캐비닛 내부의 점화기 모듈에 정확하게 연결되었는지 확인합니다. "점화기 모듈 배선 가이드"를 참조해 주세요.
- 배선이 꼬이지 않았는지 확인합니다.
- 딸깍 소리가 나면서 버너에서 불꽃이 일어나는지 확인하여 전자 점화 버튼이 작동하는지 확인합니다.
- 불꽃이 노란색이 아니고 흰색/파란색이어야 합니다.



## 사이드 버너 분해도

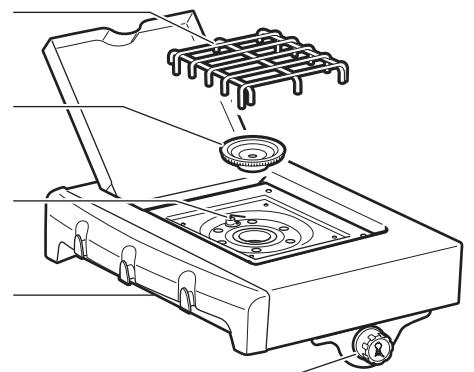
사이드 버너 석쇠

사이드 버너 헤드

사이드 버너 트레이

사이드 버너 테이블

사이드 버너 조절 스위치







⚠ 주의: 이 제품은 안전 테스트를 거쳤으며, 특정 국가에서만 사용하도록 승인되었습니다. 하단에 기재된 지정 국가 목록을 참조해 주세요.

이 부품들은 가스를 전달하거나 가스를 태우는 구성품일 수 있습니다. 교환용 부품에 대한 Weber-Stephen Products LLC의 정품 정보는 Weber-Stephen Products LLC 고객 서비스 부서에 문의하시기 바랍니다.

⚠ 경고: Weber-Stephen Products LLC 고객 서비스 부서에 문의하지 않은 채 가스 전달 또는 가스 연소 구성품을 수리하려고 시도하지 마십시오. 이 제품의 경고 사항을 준수하지 않을 경우 심한 부상 또는 사망 사고와 재산상의 손실을 야기하는 화재 또는 폭발이 일어날 수 있습니다.



이 기호는 이 제품을 일반 가정 쓰레기와 함께 버릴 수 없음을 의미합니다.

유럽 지역의 경우, 이 제품을 올바르게 폐기하는 지침은 [www.weber.com](http://www.weber.com)을 방문하여 해당 국가의 수입업체를 찾아 문의하시기 바랍니다. 인터넷에 접속할 수 없다면, 해당 판매점에 수입업체 이름, 주소 전화 번호를 문의하시기, 바랍니다.

그릴을 폐기하거나 버리기로 결정하신 경우, 모든 전자 부품(예: 로티세리 모터, 건전지, 점화 모듈, 손잡이 라이트)은 전자전기폐기물처리지침(WEEE)에 따라 적절하게 분리하여 폐기하셔야 합니다. 이러한 부품은 그릴과는 별도로 폐기하셔야 합니다.



### Weber (Shanghai) Trading Ltd.

102H-F, Apollo Building, No.1440 Yan'An Road (M), Jing'An District  
Shanghai, CHINA 200040  
+86 21 5289 5665  
SupportAsia@WeberStephen.com | [weber.com](http://weber.com)

### Weber-Stephen Products (Hong Kong) Limited

Room 8-12 17F, Sterling Centre, No.11 Cheung Yue Street  
Cheung Sha Wan, HONG KONG  
Singapore: +65 3159 1184  
Hong Kong: +852 3051 9188  
Indonesia: +62 212 926 4138  
Philippines: +63 2395 3488  
SupportAsia@WeberStephen.com | [weber.com](http://weber.com)

### Weber-Stephen Barbecue Products India Pvt Ltd

Kh 415, Ghitorni, Main MG Road, ( Opp Metro Pillar 126 )  
New Delhi, INDIA 110030  
+91 990 002 7067  
customer@weberindia.com | [weberindia.com](http://weberindia.com)

### Weber-Stephen Products Japan GK

Four Leaf Minami Aoyama 3F  
6-10-11 Minami Aoyama, Minato-ku  
Tokyo, JAPAN 107-0062  
+81 3-4588-9530  
SupportAsia@WeberStephen.com | [weber.com](http://weber.com)



WEBER-STEPHEN PRODUCTS LLC  
[www.weber.com](http://www.weber.com)